

ФЕДЕРАЛЬНАЯ СЛУЖБА ГОСУДАРСТВЕННОЙ СТАТИСТИКИ
Управление Федеральной службы государственной статистики
по Свердловской области и Курганской области

**ИТОГИ СОЦИАЛЬНО-ЭКОНОМИЧЕСКОГО РАЗВИТИЯ
СВЕРДЛОВСКОЙ ОБЛАСТИ' 2024**

**ЕКАТЕРИНБУРГ
2024**

ББК 65.9(2Рос-4Све)-05
С 24

Общая редакция

Заместитель руководителя

Л.П. Стафеева

Ответственный за выпуск

Заместитель начальника отдела сводных
статистических работ и общественных связей
(включая специалистов в г. Курган)

С.В. Вострокнутова
Тел. (343) 358-02-29

Итоги социально-экономического развития Свердловской области' 2024. Статистический сборник./ Управление Федеральной службы государственной статистики по Свердловской области и Курганской области. – Екатеринбург, 2024 – 82 с.

В сборнике представлены основные показатели, характеризующие социально-экономическое положение Свердловской области в 2019-2023 гг.

ББК 65.9(2Рос-4Све)-05

Подготовлено к выпуску: май 2024 г.

© Управление Федеральной службы
государственной статистики
по Свердловской области
и Курганской области
E-mail: 66@rosstat.gov.ru
<https://66.rosstat.gov.ru>

ПРЕДИСЛОВИЕ

Настоящий сборник содержит основные показатели, характеризующие социально-экономическое положение Свердловской области в 2019-2023 гг.

Представлены данные, отражающие демографические процессы, проблемы занятости и безработицы, уровня жизни населения. Приведены сведения о производстве валового регионального продукта, инвестициях в основной капитал, основных фондах. В сборнике представлена статистическая информация о деятельности организаций промышленного производства, сельского хозяйства, строительства, торговли и услуг; по статистике финансов, цен и тарифов.

Данные в таблицах, содержащих показатели по видам экономической деятельности и по видам продукции, приводятся в соответствии с внедренными в статистическую практику общероссийскими классификаторами видов экономической деятельности (ОКВЭД2) ОК 029-2014 и продукции по видам экономической деятельности (ОКПД2) ОК 034-2014.

Значения стоимостных показателей приведены в фактически действовавших ценах соответствующих лет.

По отдельным показателям данные уточнены по сравнению с опубликованными ранее, за 2023 г. в ряде случаев являются предварительными.

УСЛОВНЫЕ ОБОЗНАЧЕНИЯ ЕДИНИЦ ИЗМЕРЕНИЯ

тыс.	- тысяча	Гкал	- гигакалория
млн	- миллион	кВт	- киловатт
млрд	- миллиард	кВт·ч	- киловатт-час
м	- метр	кВ	- киловольт
м ²	- квадратный метр	кВ·А	- киловольт-ампер
м ³	- кубический метр	кг	- килограмм
км	- километр	экз.	- экземпляр
км ²	- квадратный километр	дкл	- декалитр

СПИСОК СОКРАЩЕНИЙ

АО	- автономный округ
СНГ	- Содружество Независимых Государств
ФСИН	- Федеральная служба исполнения наказаний

В сборнике приняты условные обозначения:

- явление отсутствует
- ... данных не имеется
- 0,0 величина явления меньше единицы измерения.

В отдельных случаях незначительные расхождения между итогом и суммой слагаемых объясняются округлением данных.

СОДЕРЖАНИЕ

Предисловие.....	3
Основные социально-экономические показатели.....	5
Муниципальное устройство.....	8
Население.....	10
Труд.....	13
Уровень жизни населения	20
Образование.....	26
Валовой региональный продукт	30
Инвестиции.....	32
Инвестиции в нефинансовые активы.....	32
Финансовые вложения.....	36
Основные фонды.....	37
Предприятия и организации.....	41
Промышленное производство	45
Сельское хозяйство.....	53
Строительство.....	58
Транспорт	61
Торговля и услуги.....	62
Финансы.....	68
Цены и тарифы.....	73

ОСНОВНЫЕ СОЦИАЛЬНО-ЭКОНОМИЧЕСКИЕ ПОКАЗАТЕЛИ

	2019	2020	2021	2022	2023
Численность населения (на начало года, следующего за отчетным) ¹⁾ , человек	4310128	4289467	4263691	4239161	4222695
Естественный прирост, убыль (-) населения:					
человек	-11353	-23816	-33773	-19399	-17400
на 1000 человек населения	-2,6	-5,5	-7,8	-4,5	-4,1
Среднегодовая численность работников организаций, тыс. человек	1485,2	1460,3	1412,6	1437,2	1469,5
Численность занятых ²⁾ , тыс. человек	2035,1	1986,9	2034,6	2018,1 ¹⁾	2083,9
Численность безработных ²⁾ , тыс. человек	89,4	122,2	86,2	72,3 ¹⁾	50,4
Численность безработных, зарегистрированных в органах службы занятости населения (на конец года), тыс. человек	22,0	114,2	23,2	16,5	11,8
Численность пенсионеров, состоящих на учете ³⁾ , тыс. человек	1348,5	1332,8	1304,0	1294,7	1270,9
Среднедушевые денежные доходы населения (в месяц) ^{1);4)} , рублей	39100	37452	40281	47109	53343
Среднемесячная номинальная начисленная заработная плата работников организаций, рублей	41110,0	43255,8	48590,0	55307,6	64996,8
Средний размер назначенных пенсий ³⁾ , рублей	15484,9	16366,2	17556,1	20143,0	21748,8
Валовой региональный продукт (в текущих основных ценах), млрд рублей	2535,2	2512,7	3083,9	3469,6	...
на душу населения ¹⁾ , тыс. рублей	587,9	584,4	721,1	816,1	...
Инвестиции в основной капитал, млрд рублей	392,7	417,0	420,2	569,6	720,4
Основные фонды в экономике (по полной учетной стоимости; на конец года), млрд рублей	7944,6	8183,2	11210,1	11638,9	...
Оборот организаций, млрд рублей	5932,2	6629,9	8722,7	10433,4	11816,4
Продукция сельского хозяйства, млрд рублей	92,0	93,6	101,8	115,3	114,4
Ввод в действие жилых домов ⁵⁾ , тыс. м ² общей площади жилых помещений	2414,6	2372,4	2888,2	2942,6	3262,1

Основные социально-экономические показатели

Продолжение табл.

	2019	2020	2021	2022	2023
Оборот розничной торговли, млрд рублей	1196,9	1117,6	1227,8	1321,0	1426,1
Оборот общественного питания, млрд рублей	54,9	38,8	47,4	73,8	98,5
Платные услуги населению, млрд рублей	404,3	329,9	415,5	448,0	525,2
Сальдированный финансовый результат (прибыль минус убыток) организаций ⁶⁾ , млрд рублей	334,5	222,0	595,8	257,0	677,2

¹⁾ Данные пересчитаны с учетом итогов Всероссийской переписи населения 2020 г.

²⁾ По данным выборочных обследований рабочей силы; в среднем за год. Данные по населению в возрасте 15 лет и старше.

³⁾ 2019-2021 гг. - по данным Отделения Пенсионного фонда Российской Федерации по Свердловской области, 2022-2023 гг. - по данным Фонда пенсионного и социального страхования Российской Федерации. На 1 января года, следующего за отчетным.

⁴⁾ Показатели рассчитаны в соответствии с Методологическими положениями по расчету показателей денежных доходов и расходов населения, утвержденными приказом Росстата от 02.07.2014 № 465 с изменениями от 20.11.2018 № 680.

⁵⁾ С учетом жилых домов, построенных населением на земельных участках, предназначенных для ведения садоводства.

⁶⁾ За 2019-2022 гг. - по данным бухгалтерской (финансовой) отчетности организаций (без субъектов малого предпринимательства), за 2023 г. – по данным оперативной статистической отчетности организаций (без субъектов малого предпринимательства).

ДИНАМИКА ОСНОВНЫХ СОЦИАЛЬНО-ЭКОНОМИЧЕСКИХ ПОКАЗАТЕЛЕЙ

(стоимостные показатели в сопоставимых ценах; в процентах к предыдущему году)

	2019	2020	2021	2022	2023
Численность населения (на начало года, следующего за отчетным)	99,9	99,5	99,4	99,4	99,6
Среднегодовая численность работников организаций	98,1	98,3	96,7	101,7	102,2
Численность безработных, зарегистрированных в органах службы занятости населения (на конец года)	101,3	в 5,2 р.	20,3	70,9	71,8
Численность пенсионеров, состоящих на учете	99,4	98,8	97,8	99,3	98,2
Реальные располагаемые денежные доходы населения ¹⁾	100,9	91,5	99,8	102,4	106,7
Реальная начисленная заработная плата	103,1	102,1	105,3	100,3	111,1
Реальный размер назначенных пенсий ²⁾	103,0	100,6	99,1	102,7	100,4

Основные социально-экономические показатели

Продолжение табл.

	2019	2020	2021	2022	2023
Инвестиции в основной капитал	96,0	98,6	95,2	117,2	116,1
Индекс промышленного производства ³⁾	103,4	102,0	101,5	99,8 ⁴⁾	109,3
Индекс производства продукции сельского хозяйства	105,0	97,7	90,7	107,7	97,3
Оборот розничной торговли	101,5	90,4	102,0	93,4	104,6
Оборот общественного питания	101,9	68,8	117,6	138,6	124,7
Платные услуги населению	97,8	79,8	119,5	100,4	105,3
Индекс потребительских цен (декабрь к декабрю предыдущего года), процентов	103,7	104,2	108,1	111,8	107,3
Индекс цен производителей промышленных товаров (декабрь к декабрю предыдущего года) ⁵⁾ , процентов	103,3	106,3	118,6	104,3	118,7
Индекс цен производителей сельскохозяйственной продукции (декабрь к декабрю предыдущего года), процентов	96,7	102,9	112,8	105,6	111,4
Сводный индекс цен на продукцию (затраты, услуги) инвестиционного назначения (декабрь к декабрю предыдущего года), процентов	108,1	106,4	107,9	116,4	111,4
Индекс тарифов на грузовые перевозки (декабрь к декабрю предыдущего года), процентов	106,1	90,1	106,2	133,8	114,8

¹⁾ Показатели рассчитаны в соответствии с Методологическими положениями по расчету показателей денежных доходов и расходов населения, утвержденными приказом Росстата от 02.07.2014 № 465 с изменениями от 20.11.2018 № 680.

²⁾ На 1 января года, следующего за отчетным.

³⁾ Агрегированный индекс производства по видам экономической деятельности «Добыча полезных ископаемых», «Обрабатывающие производства», «Обеспечение электрической энергией, газом и паром; кондиционирование воздуха», «Водоснабжение; водоотведение, организация сбора и утилизации отходов, деятельность по ликвидации загрязнений».

⁴⁾ Данные уточнены в соответствии с регламентом разработки и публикации данных по производству и отгрузке продукции и динамике промышленного производства, утвержденным приказом Росстата от 18.08.2020 № 470.

⁵⁾ На товары, предназначенные для реализации на внутреннем рынке.

Муниципальное устройство



Площадь территории¹⁾, тыс. км² **194,2**

Численность постоянного населения на 1 января 2024 г., тыс. человек **4222,7**

Плотность населения на 1 км², человек **21,7**

ЧИСЛО МУНИЦИПАЛЬНЫХ ОБРАЗОВАНИЙ

	На 1 января 2024 г.
Муниципальные образования	94
в том числе:	
городские округа	68
муниципальные районы	5
поселения (в границах муниципальных районов)	21
в том числе:	
<i>городские</i>	5
<i>сельские</i>	16

МУНИЦИПАЛЬНЫЕ ОБРАЗОВАНИЯ С ЧИСЛЕННОСТЬЮ НАСЕЛЕНИЯ СВЫШЕ 70 ТЫСЯЧ ЧЕЛОВЕК на 1 января 2024 г.

	Численность населения, человек
Муниципальное образование «город Екатеринбург»	1580109
Городской округ город Нижний Тагил	333179
Каменск-Уральский городской округ	163501
Городской округ Первоуральск	130039
Серовский городской округ	98415
Городской округ Верхняя Пышма	90810
Новоуральский городской округ	80144
Березовский городской округ	76770

¹⁾ По данным Управления Федеральной службы государственной регистрации, кадастра и картографии по Свердловской области.

**ЧИСЛЕННОСТЬ РАБОТНИКОВ ГОСУДАРСТВЕННЫХ ОРГАНОВ
И ОРГАНОВ МЕСТНОГО САМОУПРАВЛЕНИЯ
ПО ВЕТВЯМ ВЛАСТИ И УРОВНЯМ УПРАВЛЕНИЯ**
(на конец года; человек)

	2019	2020	2021	2022
В государственных органах, органах местного самоуправления и избирательных комиссиях муниципальных образований – всего	55566	61793	60679	59573
из них в органах:				
законодательных	519	523	518	534
исполнительных	47859	54235	54217	53087
судебной власти и прокуратуры	6612	6452	5367	5379
других	522	533	531	528
В федеральных государственных органах¹⁾ – всего	38616	44865	44166	42989
из них в органах:				
законодательной власти	35	33	29	36
исполнительной власти	33271	39632	38946	37731
судебной власти и прокуратуры	5256	5150	5145	5177
В государственных органах субъектов Российской Федерации – всего	7747	7706	7394	7519
из них в органах:				
законодательной власти	129	131	131	137
исполнительной власти	5973	5980	6751	6885
судебной власти ²⁾	1356	1302	222	202
других государственных органах	289	293	290	295
В органах местного самоуправления и избирательных комиссиях муниципальных образований³⁾ – всего	9203	9222	9119	9065
из них:				
в представительных органах муниципальных образований	355	359	358	361
в местных администрациях (исполнительно-распорядительных органах муниципальных образований)	8615	8623	8520	8471

¹⁾ Сумма значений по строкам меньше итога, так как в итоговую строку включены данные по аппарату полномочного представителя Президента Российской Федерации в Уральском федеральном округе.

²⁾ С 2021 г. департамент по обеспечению деятельности мировых судей учтен в численности работников исполнительной власти государственных органов субъектов Российской Федерации.

³⁾ Включая контрольно-счетные органы муниципальных образований и иные органы местного самоуправления.

Население

ЧИСЛЕННОСТЬ НАСЕЛЕНИЯ¹⁾ (на начало года)

	2020	2021	2022	2023	2024
Все население,					
человек	4310128	4289467	4263691	4239161	4222695
городское	3685603	3673963	3658528	3639118	3626345
сельское	624525	615504	605163	600043	596350
В общей численности населения, процентов					
городское	85,5	85,7	85,8	85,8	85,9
сельское	14,5	14,3	14,2	14,2	14,1
Из общей численности населения - население в возрасте, процентов					
моложе					
трудоспособного ²⁾	19,6	19,6	19,7	19,8	...
трудоспособном ³⁾	55,3	55,1	56,3	55,9	...
старше					
трудоспособного ⁴⁾	25,1	25,2	24,0	24,4	...

¹⁾ С учётом итогов Всероссийской переписи населения 2020 г.

²⁾ Мужчины и женщины 0-15 лет.

³⁾ 2020-2021 гг. - мужчины в возрасте 16-60 лет, женщины - 16-55 лет; 2022-2023 гг. - мужчины в возрасте 16-61 год, женщины - 16-56 лет.

⁴⁾ 2020-2021 гг. - мужчины в возрасте 61 и более лет, женщины - 56 и более лет; 2022-2023 гг. - мужчины в возрасте 62 и более лет, женщины - 57 и более лет.

ЧИСЛЕННОСТЬ МУЖЧИН И ЖЕНЩИН¹⁾ (на начало года)

	2020	2021	2022	2023	2024
Все население,					
человек	4310128	4289467	4263691	4239161	4222695
мужчины	1990642	1982983	1974676	1961773	...
женщины	2319486	2306484	2289015	2277388	...
В общей численности населения, процентов					
мужчины	46,2	46,2	46,3	46,3	...
женщины	53,8	53,8	53,7	53,7	...

¹⁾ С учетом итогов Всероссийской переписи населения 2020 г.

Население

ЕСТЕСТВЕННОЕ ДВИЖЕНИЕ НАСЕЛЕНИЯ¹⁾

	2019	2020	2021	2022	2023
Родившихся, человек	46039	43827	42992	39833	38529
на 1000 человек населения	10,7	10,2	10,1	9,4	9,1
Умерших, человек	57392	67643	76765	59232	55929
на 1000 человек населения	13,3	15,7	17,9	13,9	13,2
Естественный прирост, убыль (-), человек	-11353	-23816	-33773	-19399	-17400
на 1000 человек населения	-2,6	-5,5	-7,8	-4,5	-4,1

МЛАДЕНЧЕСКАЯ СМЕРТНОСТЬ¹⁾

	2019	2020	2021	2022	2023
Умершие в возрасте до одного года, человек	221	182	174	190	162
на 1000 родившихся живыми	4,7	4,1	4,0	4,7	4,2

КОЭФФИЦИЕНТЫ СМЕРТНОСТИ ПО ОСНОВНЫМ КЛАССАМ ПРИЧИН СМЕРТИ (умершие на 100 000 человек населения)

	2019	2020	2021	2022
Умершие от всех причин	1330,6	1573,0	1794,8	1393,2
из них:				
от некоторых инфекционных и паразитарных болезней	47,3	42,7	38,7	36,2
от новообразований	235,5	232,1	212,4	220,2
от болезней системы кровообращения	642,3	746,7	694,6	670,7
от болезней органов дыхания	32,6	55,3	36,1	36,4
от болезней органов пищеварения	80,9	84,3	83,7	79,9
от внешних причин смерти	120,9	117,9	119,7	124,1
из них:				
от случайных отравлений алкоголем	9,3	7,6	7,4	6,0
от всех видов транспортных несчастных случаев	8,9	8,7	8,4	8,1
от самоубийств	10,8	8,5	7,1	5,5
от убийств	6,3	4,9	4,4	4,0

¹⁾ За 2023 г. - оперативные данные.

Население

ЧИСЛО ЗАРЕГИСТРИРОВАННЫХ БРАКОВ И РАЗВОДОВ¹⁾

	2019	2020	2021	2022	2023
Браки	29459	24164	29384	34517	30288
на 1000 человек населения	6,8	5,6	6,9	8,1	7,2
Разводы	20525	18751	22256	21714	21604
на 1000 человек населения	4,8	4,4	5,2	5,1	5,1
Соотношение браков и разводов (на 1000 браков приходится разводов)	697	776	757	629	713

ОБЩИЕ ИТОГИ МИГРАЦИИ ПО ТЕРРИТОРИЯМ ПРИБЫТИЯ И ВЫБЫТИЯ¹⁾ (человек)

	2019	2020	2021	2022	2023
Прибыло – всего	114839	106392	102670	94417	89490
в том числе:					
в пределах России	93671	87651	87084	76881	73281
внутрирегиональная	60020	54968	55361	48416	45605
межрегиональная	33651	32683	31723	28465	27676
международная миграция	21168	18741	15586	17536	16209
со странами СНГ	17904	15879	14364	16426	14967
с другими зарубежными странами	3264	2862	1222	1110	1242
Выбыло – всего	108504	102739	94624	99549	88337
в том числе:					
в пределах России	102461	90428	89483	81242	75164
внутрирегиональная	60020	54968	55361	48416	45605
межрегиональная	42441	35460	34122	32826	29559
международная миграция	6043	12311	5141	18307	13173
со странами СНГ	5166	9967	4553	15705	11965
с другими зарубежными странами	877	2344	588	2602	1208
Миграционный прирост, убыль (-) – всего	6335	3653	8046	-5132	1153
в том числе:					
в пределах России	-8790	-2777	-2399	-4361	-1883
внутрирегиональная	-	-	-	-	-
межрегиональная	-8790	-2777	-2399	-4361	-1883
международная миграция	15125	6430	10445	-771	3036
со странами СНГ	12738	5912	9811	721	3002
с другими зарубежными странами	2387	518	634	-1492	34

¹⁾ За 2023 г. - оперативные данные.

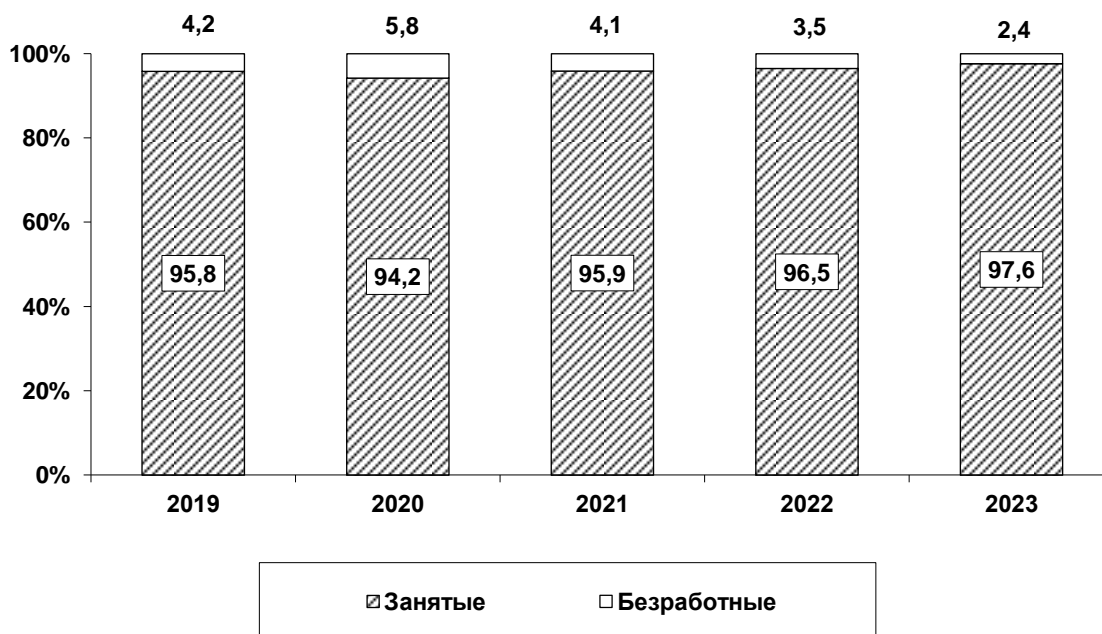
ЧИСЛЕННОСТЬ И СОСТАВ РАБОЧЕЙ СИЛЫ В ВОЗРАСТЕ 15 ЛЕТ И СТАРШЕ

(по данным выборочных обследований рабочей силы;
в среднем за год; тысяч человек)

	2019	2020	2021	2022 ¹⁾	2023
Численность рабочей силы – всего	2124,5	2109,1	2120,7	2090,5	2134,3
в том числе:					
занятые	2035,1	1986,9	2034,6	2018,1	2083,9
безработные	89,4	122,2	86,2	72,3	50,4
Мужчины	1082,7	1076,3	1082,4	1063,7	1087,3
в том числе:					
занятые	1036,5	1006,7	1039,8	1026,1	1062,3
безработные	46,2	69,7	42,7	37,6	25,0
Женщины	1041,8	1032,8	1038,3	1026,8	1047,1
в том числе:					
занятые	998,6	980,2	994,8	992,1	1021,6
безработные	43,2	52,5	43,5	34,7	25,4

¹⁾ Данные пересчитаны с учетом итогов Всероссийской переписи населения 2020 г.

СТРУКТУРА РАБОЧЕЙ СИЛЫ (в процентах к итогу)



**СРЕДНЕГОДОВАЯ ЧИСЛЕННОСТЬ РАБОТНИКОВ ОРГАНИЗАЦИЙ
ПО ВИДАМ ЭКОНОМИЧЕСКОЙ ДЕЯТЕЛЬНОСТИ**

(тысяч человек)

	2019	2020	2021	2022	2023
Всего	1485,2	1460,3	1412,6	1437,2	1469,5
в том числе по видам экономической деятельности:					
сельское, лесное хозяйство, охота, рыболовство и рыбоводство	28,5	27,0	26,1	25,2	25,0
добыча полезных ископаемых	27,6	27,6	27,4	27,8	28,1
обрабатывающие производства	318,6	315,4	308,2	319,7	329,4
обеспечение электрической энергией, газом и паром; кондиционирование воздуха	50,0	49,2	48,5	47,8	48,2
водоснабжение; водоотведение, организация сбора и утилизации отходов, деятельность по ликвидации загрязнений	21,5	21,2	22,2	24,7	22,4
строительство	55,4	56,4	54,8	59,7	75,8
торговля оптовая и розничная; ремонт автотранспортных средств и мотоциклов	237,4	225,9	198,0	202,6	201,1
транспортировка и хранение	101,0	104,1	101,1	101,0	103,2
деятельность гостиниц и предприятий общественного питания	25,5	21,7	24,0	28,5	26,7
деятельность в области информации и связи	33,2	34,6	33,2	37,8	38,5
деятельность финансовая и страховая	33,6	30,5	29,1	27,1	26,7
деятельность по операциям с недвижимым имуществом	40,6	36,5	37,4	33,7	40,0
деятельность профессиональная, научная и техническая	59,4	58,3	58,6	63,1	64,0
деятельность административная и сопутствующие дополнительные услуги	39,4	41,2	36,0	37,9	48,9
государственное управление и обеспечение военной безопасности; социальное обеспечение	101,2	101,3	98,8	94,4	89,8
образование	155,8	153,1	152,3	149,3	150,9
деятельность в области здравоохранения и социальных услуг	121,9	120,9	121,3	120,9	117,4
деятельность в области культуры, спорта, организации досуга и развлечений	26,5	26,9	27,8	28,4	26,8
предоставление прочих видов услуг	8,0	8,6	7,8	7,5	6,7

**РАСПРЕДЕЛЕНИЕ ЧИСЛЕННОСТИ ЗАНЯТЫХ ПО ВОЗРАСТНЫМ ГРУППАМ,
УРОВНЮ ОБРАЗОВАНИЯ И СЕМЕЙНОМУ ПОЛОЖЕНИЮ
В ВОЗРАСТЕ 15 ЛЕТ И СТАРШЕ
в 2023 г.**

(по данным выборочных обследований рабочей силы;
в среднем за год; в процентах к итогу)

	Всего	Мужчины	Женщины
Занятые – всего	100	100	100
в том числе в возрасте, лет:			
15 - 19	0,7	0,7	0,7
20 - 24	5,6	6,4	4,8
25 - 29	9,2	9,9	8,5
30 - 34	14,3	15,1	13,4
35 - 39	16,0	16,3	15,8
40 - 44	14,4	13,7	15,1
45 - 49	13,5	12,6	14,5
50 - 54	11,0	10,1	11,9
55 - 59	8,8	8,6	9,0
60 - 69	6,2	6,4	6,0
70 лет и старше	0,3	0,2	0,3
Средний возраст занятых, лет	41,6	41,1	42,1
Занятые – всего	100	100	100
в том числе имеют образование:			
высшее	29,7	23,4	36,3
по программе подготовки специалистов среднего звена	25,4	22,1	28,9
по программе подготовки квалифицированных рабочих (служащих)	24,5	30,4	18,3
среднее общее	15,4	17,9	12,8
основное общее	4,8	6,0	3,7
не имеют основного общего образования	0,2	0,2	-
Занятые – всего	100	100	100
в том числе семейное положение:			
состоят в браке	72,6	76,6	68,4
холосты, не замужем	13,4	15,5	11,2
вдовцы, вдовы	2,6	0,7	4,6
разведены, разошлись	11,4	7,2	15,8

ОСНОВНЫЕ ИНДИКАТОРЫ БЕЗРАБОТИЦЫ¹⁾

(на конец года; тысяч человек)

	2019	2020	2021	2022	2023
Численность зарегистрированных в органах службы занятости населения граждан, не занятых трудовой деятельностью	25,3	121,2	30,2	20,2	13,5
в том числе признаны безработными	22,0	114,2	23,2	16,5	11,8
из них женщины	12,4	65,6	13,6	10,0	7,4
Безработные, которым назначено пособие по безработице	17,1	48,6	17,7	12,0	9,1
Уровень зарегистрированной безработицы, процентов	1,0	5,4	1,1	0,8	0,6
Потребность в работниках, заявленная организациями в органы службы занятости населения	33,7	47,8	51,6	48,4	59,6
из них по рабочим профессиям	16,4	28,2	29,5	26,7	35,5
Нагрузка незанятого населения на 100 заявленных вакансий, человек	75	253	58	42	23

¹⁾ По данным Департамента по труду и занятости населения Свердловской области.

ТРУДОУСТРОЙСТВО БЕЗРАБОТНЫХ ГРАЖДАН¹⁾

(тысяч человек)

	2019	2020	2021	2022	2023
Трудоустроены	23,1	45,3	45,8	24,3	20,9
Приступили к профессиональному обучению, получению дополнительного профессионального образования	8,1	7,9	8,8	7,7	6,0
Завершили профессиональное обучение, получили дополнительное профессиональное образование	8,0	7,8	8,7	7,6	5,9
Закончили участие в общественных работах	3,8	4,6	3,7	2,7	2,2

¹⁾ По данным Департамента по труду и занятости населения Свердловской области.

**РАСПРЕДЕЛЕНИЕ ЧИСЛЕННОСТИ БЕЗРАБОТНЫХ ПО ВОЗРАСТНЫМ ГРУППАМ,
УРОВНЮ ОБРАЗОВАНИЯ И СЕМЕЙНОМУ ПОЛОЖЕНИЮ
В ВОЗРАСТЕ 15 ЛЕТ И СТАРШЕ**

в 2023 г.

(по данным выборочных обследований рабочей силы;
в среднем за год; в процентах к итогу)

	Всего	Мужчины	Женщины
Безработные – всего	100	100	100
в том числе в возрасте, лет:			
15 - 19	8,9	11,5	6,4
20 - 24	17,2	18,9	15,6
25 - 29	8,3	5,9	10,6
30 - 34	12,9	8,1	17,6
35 - 39	12,0	8,0	15,8
40 - 44	9,9	12,0	7,9
45 - 49	10,4	11,5	9,3
50 - 54	10,5	10,7	10,2
55 - 59	6,7	8,4	5,0
60 - 69	3,2	5,0	1,6
70 лет и старше	-	-	-
Средний возраст безработных, лет	36,4	37,1	35,8
Безработные – всего	100	100	100
в том числе имеют образование:			
высшее	15,2	9,7	20,6
по программе подготовки специалистов среднего звена	16,1	13,6	18,7
по программе подготовки квалифицированных рабочих (служащих)	22,7	23,7	21,6
среднее общее	27,8	28,7	26,9
основное общее	16,8	21,9	11,7
не имеют основного общего образования	1,4	2,4	0,5
Безработные – всего	100	100	100
в том числе семейное положение:			
состоят в браке	54,4	46,3	62,4
холосты, не замужем	34,0	42,9	25,2
вдовцы, вдовы	0,9	0,6	1,2
разведены, разошлись	10,7	10,2	11,2

**РАСПРЕДЕЛЕНИЕ ЧИСЛЕННОСТИ БЕЗРАБОТНЫХ ПО НАЛИЧИЮ
ПРОШЛОГО ОПЫТА РАБОТЫ И ОБСТОЯТЕЛЬСТВАМ НЕЗАНЯТОСТИ
В ВОЗРАСТЕ 15 ЛЕТ И СТАРШЕ**

в 2023 г.

(по данным выборочных обследований рабочей силы; в среднем за год)

	Всего	Мужчины	Женщины
	Тысяч человек		
Безработные – всего	50,4	25,0	25,4
в том числе:			
имеют опыт трудовой деятельности	34,0	16,8	17,2
из них оставили прежнее место работы (деятельности) по причинам: высвобождение, сокращение штатов, ликвидация предприятия, собственного дела	4,7	2,7	2,0
по собственному желанию	15,0	7,1	7,9
окончанием срока действия срочного трудового договора, договора гражданско- правового характера	1,0	0,6	0,4
другие причины	13,3	6,4	6,9
не имеют опыта работы	16,4	8,2	8,2
	В процентах к итогу		
Безработные – всего	100	100	100
в том числе:			
имеют опыт трудовой деятельности	67,5	67,3	67,7
из них оставили прежнее место работы (деятельности) по причинам: высвобождение, сокращение штатов, ликвидация предприятия, собственного дела	9,4	10,7	8,1
по собственному желанию	29,7	28,5	30,9
окончанием срока действия срочного трудового договора, договора гражданско- правового характера	2,0	2,4	1,5
другие причины	26,4	25,7	27,2
не имеют опыта работы	32,5	32,7	32,3

УДЕЛЬНЫЙ ВЕС ЧИСЛЕННОСТИ РАБОТНИКОВ, ЗАНЯТЫХ НА РАБОТАХ С ВРЕДНЫМИ И (ИЛИ) ОПАСНЫМИ УСЛОВИЯМИ ТРУДА

(без субъектов малого предпринимательства; на конец года; в процентах от общей численности работников соответствующего вида экономической деятельности)

	2019	2020	2021	2022	2023
Всего	45,6	44,7	43,7	42,8	42,9
в том числе по видам экономической деятельности:					
сельское, лесное хозяйство, охота, рыболовство и рыбоводство	39,2	41,2	43,3	42,2	42,2
добыча полезных ископаемых	82,4	80,7	79,8	75,7	74,8
обрабатывающие производства	52,3	51,3	51,5	50,4	50,1
обеспечение электрической энергией, газом и паром; кондиционирование воздуха	33,2	32,7	34,2	33,1	32,9
водоснабжение; водоотведение, организация сбора и утилизации отходов, деятельность по ликвидации загрязнений	41,3	39,2	37,2	35,8	35,5
строительство	36,5	35,5	34,1	35,7	42,3
транспортировка и хранение	37,2	35,3	27,9	26,6	26,2
деятельность в области информации и связи	3,5	3,3	2,5	2,5	2,1

УДЕЛЬНЫЙ ВЕС ЧИСЛЕННОСТИ РАБОТНИКОВ, ИМЕЮЩИХ ПРАВО НА КОМПЕНСАЦИИ ЗА РАБОТУ С ВРЕДНЫМИ И (ИЛИ) ОПАСНЫМИ УСЛОВИЯМИ ТРУДА

(без субъектов малого предпринимательства; на конец года; в процентах от общей численности работников)

	2019	2020	2021	2022	2023
Всего	45,2	44,5	43,7	42,8	42,9
из них имеют право на:					
ежегодный дополнительный оплачиваемый отпуск	28,6	28,0	26,2	25,4	24,8
сокращенную продолжительность рабочего времени	5,8	5,7	5,6	5,0	4,9
лечебно-профилактическое питание	2,6	2,7	2,9	3,0	2,7
молоко или другие равноценные пищевые продукты	17,4	17,4	17,5	16,7	15,9
оплату труда в повышенном размере	42,3	41,8	40,0	40,7	40,6
проведение медицинских осмотров	43,0	43,5	43,3	42,7	42,9
досрочное назначение страховой пенсии по старости	22,8	21,9	21,2	20,8	20,5
в том числе:					
по списку №1	6,9	6,7	6,8	6,8	6,7
по списку №2	13,3	12,3	12,6	12,3	12,4
прочие пенсии за особые условия труда, пенсии за выслугу лет, установленные законодательством	2,6	2,9	1,7	1,7	1,4
Списочная численность работников, получающих бесплатно спецодежду, спецобувь и другие средства индивидуальной защиты	80,2	80,2	79,5	78,6	78,5

**ОСНОВНЫЕ СОЦИАЛЬНО – ЭКОНОМИЧЕСКИЕ ИНДИКАТОРЫ
УРОВНЯ ЖИЗНИ НАСЕЛЕНИЯ**

	2019	2020	2021	2022	2023
Среднедушевые денежные доходы населения (в месяц) ^{1); 2)} , рублей	39100	37452	40281	47109	53343
Реальные располагаемые денежные доходы населения ¹⁾ , в процентах к предыдущему году	100,9	91,5	99,8	102,4	106,7
Среднемесячная номинальная начисленная заработная плата работников организаций, рублей	41110,0	43255,8	48590,0	55307,6	64996,8
Реальная начисленная заработная плата, в процентах к предыдущему году	103,1	102,1	105,3	100,3	111,1
Средний размер назначенных пенсий ³⁾ , рублей	15484,9	16366,2	17556,1	20143,0	21748,8
Реальный размер назначенных месячных пенсий ³⁾ , в процентах к предыдущему году	103,0	100,6	99,1	102,7	100,4
Численность населения с денежными доходами ниже границы бедности/ величины прожиточного минимума ^{2); 4)} : тыс. человек	384,1	387,9	368,8	346,8	320,7 ⁵⁾
в процентах от общей численности населения	8,9	9,0	8,6	8,1	7,6 ⁵⁾
Дефицит денежного дохода ²⁾ , млн рублей в месяц	1249,7	1251,9	1255,3	1347,9	1342,0 ⁵⁾
в процентах от общего объема денежных доходов населения	0,7	0,8	0,7	0,7	0,6 ⁵⁾

¹⁾ Показатели рассчитаны в соответствии с Методологическими положениями по расчету показателей денежных доходов и расходов населения, утвержденными приказом Росстата от 02.07.2014 № 465 с изменениями от 20.11.2018 № 680.

²⁾ Данные пересчитаны с учетом итогов Всероссийской переписи населения 2020 г.

³⁾ 2019-2021 гг. - по данным Отделения Пенсионного фонда Российской Федерации по Свердловской области, 2022-2023 гг. - по данным Фонда пенсионного и социального страхования Российской Федерации. На 1 января года, следующего за отчетным.

⁴⁾ Начиная с 1 января 2021 г - доля численности населения с денежными доходами ниже границы бедности (до 2020 г. включительно - доля численности населения с денежными доходами ниже величины прожиточного минимума).

⁵⁾ Данные предварительные.

ФАКТИЧЕСКОЕ КОНЕЧНОЕ ПОТРЕБЛЕНИЕ ДОМАШНИХ ХОЗЯЙСТВ
(в текущих ценах; миллионов рублей)

	2019	2020	2021	2022
Фактическое конечное потребление домашних хозяйств	1961428	1872891	2148731	2364326
в том числе за счет: расходов домашних хозяйств	1742177	1607931	1857892	2054065
социальных трансфертов в натуральной форме	219252	264959	290839	310260

СОСТАВ И ИСПОЛЬЗОВАНИЕ ДЕНЕЖНЫХ ДОХОДОВ НАСЕЛЕНИЯ¹⁾
(миллионов рублей)

	2019	2020	2021	2022	2023
Денежные доходы - всего	2023514	1932412	2067186	2403375	2708261
в том числе:					
доходы от предпринима- тельской деятельности	84621	70978	67656	93498	100972
оплата труда	1093171	1109249	1190373	1446725	1690945
социальные выплаты	354897	414180	445974	489205	509640
доходы от собственности	76343	101686	108720	147529	152578
другие доходы	414482	236319	254463	226418	254126
Денежные расходы и сбережения – всего	2023514	1932412	2067186	2403375	2708261
в том числе:					
покупка товаров и оплата услуг	1731760	1545077	1752803	1924689	2222284
обязательные платежи и разнообразные взносы (включая деньги, отослан- ные по переводам и прочие расходы)	248068	254434	280957	341806	372913
сбережения ²⁾	43686	132901	33426	136880	113064
из них прирост (уменьше- ние) наличных денег у населения (в рублевом эквиваленте)	13850	83945	14168	22223	3295

¹⁾ Показатели рассчитаны в соответствии с Методологическими положениями по расчету показателей денежных доходов и расходов населения, утвержденными приказом Росстата от 02.07.2014 № 465 с изменениями от 20.11.2018 № 680.

²⁾ Сбережения включают прирост (уменьшение) вкладов, приобретение ценных бумаг, изменение средств на счетах индивидуальных предпринимателей, изменение задолженности по заработной плате, прирост (уменьшение) наличных денег у населения, приобретение недвижимости, покупку населением скота и птицы, изменение задолженности по кредитам, изменение страховых резервов по страхованию жизни, средства от реализации финансовых активов.

СТРУКТУРА ДЕНЕЖНЫХ ДОХОДОВ И РАСХОДОВ НАСЕЛЕНИЯ¹⁾
(в процентах от общего объема)

	2019	2020	2021	2022	2023
Денежные доходы - всего	100	100	100	100	100
в том числе:					
доходы от предпринима- тельской деятельности	4,2	3,7	3,3	3,9	3,7
оплата труда	54,0	57,4	57,6	60,2	62,4
социальные выплаты	17,5	21,4	21,6	20,4	18,8
доходы от собственности	3,8	5,3	5,2	6,1	5,7
другие доходы	20,5	12,2	12,3	9,4	9,4
Денежные расходы и сбережения – всего	100	100	100	100	100
в том числе:					
покупка товаров и оплата услуг	85,6	79,9	84,8	80,1	82,1
обязательные платежи и разнообразные взносы (включая деньги, отослан- ные по переводам и прочие расходы)	12,3	13,2	13,6	14,2	13,7
сбережения ²⁾	2,1	6,9	1,6	5,7	4,2
из них прирост (уменьше- ние) наличных денег у населения (в рублевом эквиваленте)	0,7	4,3	0,7	0,9	0,1

¹⁾ Показатели рассчитаны в соответствии с Методологическими положениями по расчету показателей денежных доходов и расходов населения, утвержденными приказом Росстата от 02.07.2014 № 465 с изменениями от 20.11.2018 № 680.

²⁾ Сбережения включают прирост (уменьшение) вкладов, приобретение ценных бумаг, изменение средств на счетах индивидуальных предпринимателей, изменение задолженности по заработной плате, прирост (уменьшение) наличных денег у населения, приобретение недвижимости, покупку населением скота и птицы, изменение задолженности по кредитам, изменение страховых резервов по страхованию жизни, средства от реализации финансовых активов.

**СРЕДНЕМЕСЯЧНАЯ НОМИНАЛЬНАЯ НАЧИСЛЕННАЯ
ЗАРАБОТНАЯ ПЛАТА РАБОТНИКОВ ОРГАНИЗАЦИЙ**
(рублей)

	2019	2020	2021	2022	2023
Всего	41110,0	43255,8	48590,0	55307,6	64996,8
в том числе по видам экономической деятельности:					
сельское, лесное хозяйство, охота, рыболовство и рыбоводство	29079,0	31636,1	35630,7	38994,7	47225,4
добыча полезных ископаемых	45069,9	47511,0	55985,4	64406,4	75009,8
обрабатывающие производства	44339,5	45666,3	51489,2	58871,7	71863,8
обеспечение электрической энергией, газом и паром; кондиционирование воздуха	47846,7	50266,6	54188,7	61484,5	70536,8
водоснабжение; водоотведение, организация сбора и утилизации отходов, деятельность по ликвидации загрязнений	34032,7	35969,6	39435,5	44756,2	49732,7
строительство	36091,4	36489,6	40500,8	48848,8	72132,4
торговля оптовая и розничная; ремонт автотранспортных средств и мотоциклов	32079,3	33456,6	40210,1	46309,2	55601,9
транспортировка и хранение	45271,9	45320,4	50331,9	58359,0	66510,6
деятельность гостиниц и предприятий общественного питания	24478,4	23469,2	25788,6	28216,6	31059,0
деятельность в области информации и связи	55070,5	59994,5	73764,8	84068,5	104023,1
деятельность финансовая и страховая	69491,3	73332,9	84249,5	93386,6	112850,4
деятельность по операциям с недвижимым имуществом	32438,5	32965,3	36768,5	43616,5	41236,1
деятельность профессиональная, научная и техническая	53160,0	56788,8	65846,9	78962,6	85382,5
деятельность административная и сопутствующие дополнительные услуги	26179,5	27150,7	31748,4	35236,5	38159,0
государственное управление и обеспечение военной безопасности; социальное обеспечение	47107,7	49579,0	52969,9	58188,6	67998,6
образование	34325,6	36951,0	40794,2	45362,7	51564,8
деятельность в области здравоохранения и социальных услуг	41048,6	47161,6	46733,3	51514,8	57850,6
деятельность в области культуры, спорта, организации досуга и развлечений	44217,1	45111,5	48952,7	53181,8	60555,3
предоставление прочих видов услуг	31851,8	32131,1	34600,3	43023,5	47337,7

**РАСПРЕДЕЛЕНИЕ НАСЕЛЕНИЯ ПО ВЕЛИЧИНЕ
СРЕДНЕДУШЕВЫХ ДЕНЕЖНЫХ ДОХОДОВ¹⁾**
(в процентах к итогу)

	2019	2020	2021	2022	2023
Все население	100	100	100	100	100
в том числе со среднедушевыми денежными доходами в месяц, рублей:					
до 7 000,0	2,8	2,6	2,1	1,3	1,0
от 7 000,1 до 10 000,0	4,7	4,8	4,1	2,8	2,2
от 10 000,1 до 14 000,0	8,6	8,8	7,8	5,9	4,9
от 14 000,1 до 19 000,0	11,8	12,3	11,4	9,3	7,9
от 19 000,1 до 27 000,0	17,4	18,1	17,4	15,6	13,9
от 27 000,1 до 45 000,0	26,0	26,5	27,0	27,1	26,1
от 45 000,1 до 60 000,0	11,5	11,3	12,1	13,7	14,3
свыше 60 000,0	17,2	15,6	18,1	24,3	29,7

¹⁾ Данные за 2019-2022 гг. пересчитаны с учетом итогов Всероссийской переписи населения 2020 г. Данные за 2023 г. предварительные.

**РАСПРЕДЕЛЕНИЕ ОБЩЕГО ОБЪЕМА ДЕНЕЖНЫХ ДОХОДОВ
ПО 20-ПРОЦЕНТНЫМ ГРУППАМ НАСЕЛЕНИЯ¹⁾**

	2019	2020	2021	2022	2023
Денежные доходы - всего, процентов	100	100	100	100	100
в том числе по 20-процентным группам населения:					
первая (с наименьшими доходами)	5,5	5,7	5,7	5,6	5,4
вторая	10,2	10,5	10,4	10,4	10,2
третья	15,2	15,4	15,4	15,4	15,1
четвертая	22,7	22,8	22,8	22,8	22,7
пятая (с наибольшими доходами)	46,4	45,6	45,7	45,8	46,6
Коэффициент фондов, в разгах	14,8	13,7	13,8	14,0	15,0
Коэффициент Джинни	0,406	0,395	0,396	0,398	0,407

¹⁾ Данные за 2019-2022 гг. пересчитаны с учетом итогов Всероссийской переписи населения 2020 г. Данные за 2023 г. предварительные.

ВЕЛИЧИНА ПРОЖИТОЧНОГО МИНИМУМА¹⁾
(рублей в месяц)

	Все население	из него по социально-демографическим группам		
		трудоспособное население	пенсионеры	дети
2019				
за I квартал	10922	11678	9064	11254
за II квартал	11019	11763	9066	11514
за III квартал	10811	11538	8835	11385
за IV квартал	10186	10871	8356	10688
2020				
за I квартал	10376	11053	8486	11030
за II квартал	10990	11713	8962	11696
за III квартал	11129	11860	9038	11897
за IV квартал	10817	11550	8832	11438
с 1 января 2021 г.	11206	11966	9521	11850
с 1 июня 2022 г. ²⁾	13501	14717	11612	14156
с 1 января 2023 г. ³⁾	14088	15356	12116	14623
с 1 января 2024 г. ³⁾	15298	16675	13156	15281

¹⁾ В соответствии с Федеральным законом от 24.10.1997 № 134-ФЗ «О прожиточном минимуме в Российской Федерации».

²⁾ С учетом индексации величины прожиточного минимума на 10%, по данным Министерства труда и социальной защиты Российской Федерации (<https://mintrud.gov.ru/social/social/1269>).

³⁾ В соответствии с Федеральным законом от 5.12.2022 № 470-ФЗ «О приостановлении действия отдельных положений статьи 4 Федерального закона «О прожиточном минимуме в Российской Федерации» величина прожиточного минимума на душу населения и по основным социально-демографическим группам населения на 2023 и 2024 годы устанавливается федеральным законом о федеральном бюджете на соответствующий финансовый год и на плановый период.

**ОРГАНИЗАЦИИ, ОСУЩЕСТВЛЯЮЩИЕ ОБРАЗОВАТЕЛЬНУЮ ДЕЯТЕЛЬНОСТЬ
ПО ОБРАЗОВАТЕЛЬНЫМ ПРОГРАММАМ ДОШКОЛЬНОГО ОБРАЗОВАНИЯ,
ПРИСМОТР И УХОД ЗА ДЕТЬМИ**
(на конец года)

	2019	2020	2021 ¹⁾	2022	2023
Численность воспитанников, тыс. человек	263,6	256,9	252,8	241,1	227,9
Число мест, тыс. единиц	267,7	266,3	268,5	258,5	249,1
Численность воспитанников, приходящихся на 100 мест, человек	98	96	94	93	91
Валовой коэффициент охвата дошкольным образованием, в процентах от численности детей в возрасте 1-6 лет	75,8	77,3	80,5	81,7	...
Численность педагогических работников, тыс. человек	25,8	25,9	26,1	25,4	24,7

¹⁾ В 2021 г. в круг отчитывающихся респондентов включены индивидуальные предприниматели.

**ОРГАНИЗАЦИИ, ОСУЩЕСТВЛЯЮЩИЕ ОБРАЗОВАТЕЛЬНУЮ ДЕЯТЕЛЬНОСТЬ
ПО ОБРАЗОВАТЕЛЬНЫМ ПРОГРАММАМ
НАЧАЛЬНОГО, ОСНОВНОГО И СРЕДНЕГО ОБЩЕГО ОБРАЗОВАНИЯ¹⁾**
(на начало учебного года)

	2019/2020	2020/2021	2021/2022	2022/2023	2023/2024
Численность обучающихся, тыс. человек	516,6	525,9	538,6	553,8	563,7
Численность обучающихся, получивших аттестат об общем образовании ²⁾ , тыс. человек:					
основном	43,1	45,4	42,9	43,2	43,4
среднем	18,4	19,5	19,7	17,5	16,3
Численность педагогических работников, тыс. человек	35,4	36,0	36,4	36,8	37,5

¹⁾ По данным Министерства просвещения Российской Федерации.

²⁾ Соответственно в 2019, 2020, 2021, 2022, 2023 гг.

**ОРГАНИЗАЦИИ, ОСУЩЕСТВЛЯЮЩИЕ ОБРАЗОВАТЕЛЬНУЮ ДЕЯТЕЛЬНОСТЬ
ПО ОБРАЗОВАТЕЛЬНЫМ ПРОГРАММАМ
СРЕДНЕГО ПРОФЕССИОНАЛЬНОГО ОБРАЗОВАНИЯ¹⁾**
(на начало учебного года)

	2019/2020	2020/2021	2021/2022	2022/2023	2023/2024
Численность студентов, обучающихся по программам подготовки, тыс. человек:					
квалифицированных рабочих, служащих	113,8	121,4	123,2	124,7	125,4
специалистов среднего звена	16,5	17,3	18,1	18,5	18,2
Численность студентов, обучающихся по образовательным программам среднего профессионального образования, на 10 000 человек населения по программам подготовки:	97,2	104,1	105,1	106,2	107,1
квалифицированных рабочих, служащих	38	40	43	44	43
специалистов среднего звена	226	243	246	251	254
Принято на обучение по программам подготовки, тыс. человек:					
квалифицированных рабочих, служащих	36,8	39,5	37,6	38,6	39,4
специалистов среднего звена	6,6	6,3	6,6	6,4	6,1
Выпущено ²⁾ , тыс. человек:	30,2	33,2	30,9	32,2	33,3
квалифицированных рабочих, служащих	25,1	22,8	24,5	25,7	26,3
специалистов среднего звена	5,0	3,9	3,9	4,5	4,5
Выпущено в расчете на 10 000 человек занятого населения	20,1	18,9	20,7	21,2	21,8
квалифицированных рабочих, служащих	25	20	19	22	22
специалистов среднего звена	99	95	101	105	105
Численность преподавателей по образовательным программам среднего профессионального образования, человек	4467	4437	4543	4555	4530
Численность мастеров производственного обучения по образовательным программам среднего профессионального образования, человек	654	644	609	589	560

¹⁾ По данным Министерства просвещения Российской Федерации без учета обучающихся в соответствии установленной Правительством Российской Федерации квотой на образование иностранных граждан и лиц без гражданства, без учета организаций в ведении ФСИН.

²⁾ Соответственно в 2019, 2020, 2021, 2022, 2023 гг.

**ОБРАЗОВАТЕЛЬНЫЕ ОРГАНИЗАЦИИ ВЫСШЕГО ОБРАЗОВАНИЯ И НАУЧНЫЕ
ОРГАНИЗАЦИИ, ОСУЩЕСТВЛЯЮЩИЕ ОБРАЗОВАТЕЛЬНУЮ ДЕЯТЕЛЬНОСТЬ
ПО ПРОГРАММАМ БАКАЛАВРИАТА, СПЕЦИАЛИТЕТА И МАГИСТРАТУРЫ¹⁾**
(на начало учебного года)

	2019/2020	2020/2021	2021/2022	2022/2023	2023/2024
Численность студентов, тыс. человек	119,4	119,4	117,3	119,5	125,4
Численность студентов на 10 000 человек населения, человек	277	278	275	282	297
Из общей численности студен- тов – женщины, тыс. человек	63,3	61,9	61,7	62,5	64,6
Принято студентов, тыс. человек	33,9	31,6	32,8	35,7	42,3
Выпущено бакалавров, специалистов, магистров ²⁾ , тыс. человек	25,5	23,9	23,4	23,5	22,9
Выпущено бакалавров, специа- листов, магистров на 10 000 человек занятого населения	125	120	115	116	110
Численность профессорско- преподавательского состава, человек	6120	6154	6016	5870	5876

¹⁾ По данным Министерства науки и высшего образования Российской Федерации без учета обучающихся в соответствии установленной Правительством Российской Федерации квотой на образование иностранных граждан и лиц без гражданства.

²⁾ Соответственно в 2019, 2020, 2021, 2022, 2023 гг.

ОСНОВНЫЕ ПОКАЗАТЕЛИ ДЕЯТЕЛЬНОСТИ АСПИРАНТУРЫ

	2019	2020	2021	2022	2023
Численность аспирантов (на конец года), человек	1941	2059	2091	2379	2576
Прием в аспирантуру, человек	539	627	617	876	790
Выпуск из аспирантуры, человек	345	309	333	309	358
в том числе с защитой диссертации	23	41	28	29	31

ОСНОВНЫЕ ПОКАЗАТЕЛИ ДЕЯТЕЛЬНОСТИ ОРДИНАТУРЫ

	2019	2020	2021	2022	2023
Численность ординаторов (на конец года), человек	800	899	1047	1266	1398
Прием в ординатуру, человек	402	474	558	720	705
Выпуск из ординатуры, человек	292	379	418	466	533

ОСНОВНЫЕ ПОКАЗАТЕЛИ ДЕЯТЕЛЬНОСТИ АССИСТЕНТУРЫ-СТАЖИРОВКИ

	2019	2020	2021	2022	2023
Численность ассистентов-стажеров (на конец года), человек	29	31	23	22	32
Прием в ассистентуру-стажировку, человек	17	15	11	11	19
Выпуск из ассистентуры-стажировки, человек	21	8	15	11	10

ОСНОВНЫЕ ПОКАЗАТЕЛИ ДЕЯТЕЛЬНОСТИ ДОКТОРАНТУРЫ

	2019	2020	2021	2022	2023
Численность докторантов (на конец года), человек	33	33	32	59	82
Прием в докторантуру, человек	8	18	3	43	35
Выпуск из докторантуры, человек	31	12	10	11	10
в том числе с защитой диссертации	5	3	-	5	1

Валовой региональный продукт

ОБЪЕМ И ДИНАМИКА ВАЛОВОГО РЕГИОНАЛЬНОГО ПРОДУКТА

	2019	2020	2021	2022
Валовой региональный продукт (в текущих основных ценах):				
всего, млн рублей	2535215	2512655	3083947	3469555
на душу населения ¹⁾ , рублей	587854	584366	721125	816092
Индексы физического объема валового регионального продукта (в постоянных ценах; в процентах к предыдущему году)	100,3	97,2	104,7	99,6

¹⁾ Данные пересчитаны с учетом итогов Всероссийской переписи населения 2020 г.

СТРУКТУРА ВАЛОВОГО РЕГИОНАЛЬНОГО ПРОДУКТА (в процентах к итогу)

	2019	2020	2021	2023
Валовой региональный продукт (в текущих основных ценах)	100	100	100	100
в том числе по видам экономической деятельности:				
сельское, лесное хозяйство, охота, рыболовство и рыбоводство	2,4	2,4	2,3	2,4
добыча полезных ископаемых	2,0	2,3	3,0	2,2
обрабатывающие производства	31,8	31,8	31,4	29,9
обеспечение электрической энергией, газом и паром; кондиционирование воздуха	3,9	3,5	3,0	2,9
водоснабжение; водоотведение, организация сбора и утилизации отходов, деятельность по ликвидации загрязнений	1,0	1,1	1,2	1,2
строительство	4,0	4,6	3,7	4,3
торговля оптовая и розничная; ремонт автотранспортных средств и мотоциклов	12,9	13,1	15,7	14,8
транспортировка и хранение	7,5	5,9	6,0	6,2
деятельность гостиниц и предприятий общественного питания	1,0	0,7	0,7	0,9
деятельность в области информации и связи	2,4	2,6	2,5	2,8
деятельность финансовая и страховая	0,2	0,3	0,3	0,3
деятельность по операциям с недвижимым имуществом	10,5	10,4	10,1	11,3
деятельность профессиональная, научная и техническая	4,2	4,0	3,9	4,7
деятельность административная и сопутствующие дополнительные услуги	2,0	2,0	2,1	1,9
государственное управление и обеспечение военной безопасности; социальное обеспечение	5,7	6,1	5,2	5,2
образование	3,1	3,3	4,0	3,9
деятельность в области здравоохранения и социальных услуг	4,1	4,4	3,4	3,3
деятельность в области культуры, спорта, организации досуга и развлечений	0,7	0,9	1,0	1,2
предоставление прочих видов услуг	0,6	0,6	0,5	0,6

Валовой региональный продукт

ВАЛОВОЙ РЕГИОНАЛЬНЫЙ ПРОДУКТ ПО ИСТОЧНИКАМ ДОХОДОВ
(в текущих основных ценах; миллионов рублей)

	2019	2020	2021	2022
Валовой региональный продукт	2535215	2512655	3083947	3469555
в том числе:				
оплата труда наемных работников (без учета ненаблюдаемых оплаты труда и смешанных доходов)	989197	1000693	1112914	1251176
другие чистые налоги на производство	31008	30295	30583	35101
валовая прибыль экономики и валовые смешанные доходы	1515011	1481667	1940451	2183279

**СТРУКТУРА ВАЛОВОГО РЕГИОНАЛЬНОГО ПРОДУКТА
ПО ИСТОЧНИКАМ ДОХОДОВ**
(в процентах к итогу)

	2019	2020	2021	2022
Валовой региональный продукт	100	100	100	100
в том числе:				
оплата труда наемных работников (без учета ненаблюдаемых оплаты труда и смешанных доходов)	39,0	39,8	36,1	36,1
другие чистые налоги на производство	1,2	1,2	1,0	1,0
валовая прибыль экономики и валовые смешанные доходы	59,8	59,0	62,9	62,9

ИСПОЛЬЗОВАНИЕ ВАЛОВОГО РЕГИОНАЛЬНОГО ПРОДУКТА
(в текущих основных ценах; миллионов рублей)

	2019	2020	2021	2022
Валовой региональный продукт	2535215	2512655	3083947	3469555
из него:				
фактическое конечное потребление домашних хозяйств	1961428	1872891	2148731	2364326
в том числе за счет:				
расходов домашних хозяйств	1742177	1607931	1857892	2054065
социальных трансфертов в натуральной форме	219252	264959	290839	310260

ИНВЕСТИЦИИ В НЕФИНАНСОВЫЕ АКТИВЫ

СТРУКТУРА ИНВЕСТИЦИЙ В НЕФИНАНСОВЫЕ АКТИВЫ¹⁾ (в процентах к итогу)

Годы	Инвестиции в нефинансовые активы - всего	в том числе	
		инвестиции в основной капитал	инвестиции в непроизведенные нефинансовые активы
2019	100	97,9	2,1
2020	100	98,4	1,6
2021	100	98,7	1,3
2022	100	98,9	1,1
2023	100	99,2	0,8

¹⁾ Без субъектов малого предпринимательства и объема инвестиций, не наблюдаемых прямыми статистическими методами.

ИНВЕСТИЦИИ В ОСНОВНОЙ КАПИТАЛ

	2019	2020	2021	2022	2023
Инвестиции в основной капитал (в фактически действовавших ценах, млн рублей)	392687	416956	420243	569580	720356
Индексы физического объема инвестиций в основной капитал (в сопоставимых ценах, в процентах к предыдущему году)	96,0	98,6	95,2	117,2	116,1

ИНВЕСТИЦИИ В ОСНОВНОЙ КАПИТАЛ ПО ВИДАМ ОСНОВНЫХ ФОНДОВ¹⁾ в 2023 г.

	Млн рублей	В процентах к итогу
Инвестиции в основной капитал	514540,3	100
в том числе:		
жилые здания и помещения	47812,1	9,3
здания (кроме жилых) и сооружения, расходы на улучшение земель	172911,2	33,6
машины и оборудование, включая хозяйственный инвентарь и другие объекты	276536,2	53,7
объекты интеллектуальной собственности	12934,4	2,5
прочие	4346,4	0,9

¹⁾ Без субъектов малого предпринимательства и объема инвестиций, не наблюдаемых прямыми статистическими методами.

Инвестиции

СТРУКТУРА ИНВЕСТИЦИЙ В ОСНОВНОЙ КАПИТАЛ ПО ФОРМАМ СОБСТВЕННОСТИ

(в процентах к итогу)

	2019	2020	2021	2022	2023
Инвестиции в основной капитал	100	100	100	100	100
в том числе по формам собственности:					
российская	86,6	87,8	87,5	90,3	94,6
из нее:					
государственная	14,8	15,0	12,6	12,3	13,2
муниципальная	6,8	7,6	7,6	7,5	6,0
частная	51,4	54,1	57,3	58,6	61,9
общественных и религиозных организаций (объединений)	0,0	0,0	0,0	0,0	0,0
потребительской кооперации	0,0	0,0	0,0	0,1	0,0
смешанная российская собственность государственных корпораций	12,3	10,5	9,2	11,0	12,5
	1,3	0,6	0,8	0,8	1,0
иностранная	6,9	8,1	7,1	5,8	2,8
совместная российская и иностранная	6,5	4,1	5,4	3,9	2,6

СТРУКТУРА ИНВЕСТИЦИЙ В ОСНОВНОЙ КАПИТАЛ ПО ИСТОЧНИКАМ ФИНАНСИРОВАНИЯ¹⁾

(в процентах к итогу)

	2019	2020	2021	2022	2023
Инвестиции в основной капитал	100	100	100	100	100
в том числе по источникам финансирования:					
собственные средства	60,7	59,8	61,3	58,6	59,1
привлеченные средства	39,3	40,2	38,7	41,4	40,9
из них:					
кредиты банков	8,1	7,6	11,2	12,6	12,9
заемные средства других организаций	3,4	2,8	2,7	2,2	2,5
инвестиции из-за рубежа	0,0	0,1	0,1	0,1	... ²⁾
бюджетные средства	14,9	17,9	18,5	19,8	19,3
из них:					
<i>федерального бюджета</i>	4,3	6,1	5,5	6,5	8,4
<i>бюджетов субъектов Российской Федерации</i>	6,0	6,8	7,7	9,7	7,6
средства внебюджетных фондов	0,2	0,1	0,1	0,1	... ²⁾
прочие	7,2	6,6	6,1	6,6	6,1

¹⁾ Без субъектов малого предпринимательства и объема инвестиций, не наблюдаемых прямыми статистическими методами.

²⁾ Данные не публикуются в целях обеспечения конфиденциальности первичных статистических данных, полученных от организаций, в соответствии с Федеральным законом от 29.11.2007 № 282-ФЗ «Об официальном статистическом учете и системе государственной статистики в Российской Федерации» (п.5, ст.4; ч.1, ст.9).

Инвестиции

ИНВЕСТИЦИИ В ОСНОВНОЙ КАПИТАЛ ПО ВИДАМ ЭКОНОМИЧЕСКОЙ ДЕЯТЕЛЬНОСТИ¹⁾ (в фактически действовавших ценах; миллионов рублей)

	2019	2020	2021	2022	2023
Всего	304315,0	301834,4	308965,2	405549,0	514540,3
в том числе по видам экономической деятельности:					
сельское, лесное хозяйство, охота, рыболовство и рыбоводство	5871,1	7212,8	6701,8	7999,3	9252,4
добыча полезных ископаемых	5851,3	8815,7	14259,0	20407,1	35215,8
обрабатывающие производства	69236,6	71034,2	68002,2	87653,8	110365,8
из них:					
производство пищевых продуктов	2737,6	3043,3	2990,1	3181,7	2443,6
производство напитков	784,0	365,9	761,6	273,3	495,0
производство одежды	4,2	... ²⁾	11,5	... ²⁾	... ²⁾
обработка древесины и производство изделий из дерева и пробки, кроме мебели, производство изделий из соломки и материалов для плетения	718,7	385,8	892,9	1079,5	710,0
производство бумаги и бумажных изделий	20,6	109,0	303,6	261,3	302,1
деятельность полиграфическая и копирование носителей информации	... ²⁾	30,1	37,2	41,0	57,8
производство химических веществ и химических продуктов	2360,0	4143,3	3585,1	4104,3	6701,3
производство лекарственных средств и материалов, применяемых в медицинских целях	223,2	228,4	316,0	487,6	658,2
производство резиновых и пластмассовых изделий	685,2	431,4	909,3	1128,6	1895,2
производство прочей неметаллической минеральной продукции	3298,5	2523,9	3625,3	3425,3	4766,3
производство металлургическое	33282,9	34739,3	33121,3	43910,0	50223,4
производство готовых металлических изделий, кроме машин и оборудования	14974,6	6272,6	6844,7	5665,9	13101,6
производство компьютеров, электронных и оптических изделий	1374,3	2383,6	2429,4	3458,9	5205,4
производство электрического оборудования	848,5	832,1	674,9	899,6	1616,3
производство машин и оборудования, не включенных в другие группировки	2506,7	1554,3	3219,7	3694,5	7312,1
производство автотранспортных средств, прицепов и полуприцепов	... ²⁾	32,5	249,8	196,5	178,7
производство прочих транспортных средств и оборудования	3075,0	... ²⁾	5808,2	13707,1	9997,7
производство мебели	... ²⁾	... ²⁾	... ²⁾	... ²⁾	74,2
производство прочих готовых изделий	5,6	... ²⁾	... ²⁾	440,1	822,4
ремонт и монтаж машин и оборудования	1883,4	2398,5	1160,0	865,0	... ²⁾

Инвестиции

Продолжение табл.

	2019	2020	2021	2022	2023
обеспечение электрической энергией, газом и паром; кондиционирование воздуха	20416,7	21937,7	23986,3	31795,5	41325,9
водоснабжение; водоотведение, организация сбора и утилизации отходов, деятельность по ликвидации загрязнений	6040,5	6219,7	7009,9	7384,2	15429,5
строительство	1509,9	1556,6	3195,5	4306,7	5232,5
торговля оптовая и розничная; ремонт автотранспортных средств и мотоциклов	9230,2	9758,7	17608,9	17121,4	18470,4
транспортировка и хранение <i>из них деятельность почтовой связи и курьерская деятельность</i>	68436,9 33,9	55715,9 ... ²⁾	52283,4 ... ²⁾	82958,0 ... ²⁾	141479,2 328,5
деятельность гостиниц и предприятий общественного питания	514,7	1097,2	3651,6	867,8	1061,5
деятельность в области информации и связи	18992,4	18911,6	17325,3	14518,8	14062,3
деятельность финансовая и страховая	3587,6	3228,6	4281,9	4607,2	5243,7
деятельность по операциям с недвижимым имуществом	51711,1	48461,4	46376,2	74109,4	60275,9
деятельность профессиональная, научная и техническая <i>из нее научные исследования и разработки</i>	6801,0 4197,9	7653,6 5120,7	6837,6 3502,9	6733,1 3030,8	11875,6 6476,9
деятельность административная и сопутствующие дополнительные услуги	3141,8	3383,0	4745,6	3812,7	4553,1
государственное управление и обеспечение военной безопасности; социальное обеспечение	2719,0	3527,5	1996,4	2869,5	2555,3
образование	11048,7	13768,2	13360,1	12043,9	17573,5
деятельность в области здравоохранения и социальных услуг	12557,1	10503,5	6555,0	9178,9	9175,4
деятельность в области культуры, спорта, организации досуга и развлечений	6541,2	8603,3	10618,1	17008,8	10908,9
предоставление прочих видов услуг	107,2	445,2	170,4	172,9	483,6

¹⁾ Без субъектов малого предпринимательства и объема инвестиций, не наблюдаемых прямыми статистическими методами.

²⁾ Данные не публикуются в целях обеспечения конфиденциальности первичных статистических данных, полученных от организаций, в соответствии с Федеральным законом от 29.11.2007 № 282-ФЗ «Об официальном статистическом учете и системе государственной статистики в Российской Федерации» (п.5, ст.4; ч.1, ст.9).

ФИНАНСОВЫЕ ВЛОЖЕНИЯ

ФИНАНСОВЫЕ ВЛОЖЕНИЯ ОРГАНИЗАЦИЙ¹⁾
(на конец года; миллионов рублей)

	2019	2020	2021	2022	2023
Финансовые вложения – всего	1311303	1359307	1605687	1984352	1751357
в том числе:					
долгосрочные	973869	1027554	1066136	1542860	1093087
краткосрочные	337434	331753	539551	441492	658270

**ФИНАНСОВЫЕ ВЛОЖЕНИЯ ОРГАНИЗАЦИЙ
ПО ВИДАМ ЭКОНОМИЧЕСКОЙ ДЕЯТЕЛЬНОСТИ**
на конец 2023 г.¹⁾
(миллионов рублей)

	Накоплено	в том числе по видам	
		долгосрочные	краткосрочные
Всего	1751357	1093087	658270
в том числе по видам экономической деятельности:			
сельское, лесное хозяйство, охота, рыболовство и рыбоводство	9869	3164	6705
добыча полезных ископаемых	28101	4880	23221
обрабатывающие производства	947590	568345	379245
обеспечение электрической энергией, газом и паром; кондиционирование воздуха	19916	17455	2461
водоснабжение; водоотведение, организация сбора и утилизации отходов, деятельность по ликвидации загрязнений	2197	654	1543
строительство	19461	2195	17266
торговля оптовая и розничная; ремонт автотранспортных средств и мотоциклов	84173	28112	56061
транспортировка и хранение	46944	36922	10022
деятельность гостиниц и предприятий общественного питания	2852	1372	1480
деятельность в области информации и связи	16805	4143	12662
деятельность финансовая и страховая	166928	119174	47754
деятельность по операциям с недвижимым имуществом	64138	30690	33448
деятельность профессиональная, научная и техническая	255512	218886	36626
деятельность административная и сопутствующие дополнительные услуги	80787	55605	25182
образование	263	... ¹⁾	... ¹⁾
деятельность в области здравоохранения и социальных услуг	3457	459	2998
деятельность в области культуры, спорта, организации досуга и развлечений	1311	... ¹⁾	... ¹⁾
предоставление прочих видов услуг	1053	398	655

¹⁾ Данные не публикуются в целях обеспечения конфиденциальности первичных статистических данных, полученных от организаций, в соответствии с Федеральным законом от 29.11.2007 № 282-ФЗ «Об официальном статистическом учете и системе государственной статистики в Российской Федерации» (п.5, ст.4; ч.1, ст.9).

¹⁾ Без субъектов малого предпринимательства.

Основные фонды

ОСНОВНЫЕ ФОНДЫ ПО ВИДАМ ЭКОНОМИЧЕСКОЙ ДЕЯТЕЛЬНОСТИ

(на конец года; по полной учетной стоимости; миллионов рублей)

	2019	2020	2021	2022
Всего	7944607	8183181	11210093	11638890
в том числе по видам экономической деятельности:				
сельское, лесное хозяйство, охота, рыболовство и рыбоводство	114110	116743	134928	139729
добыча полезных ископаемых	72971	85316	109437	121971
обрабатывающие производства	1114380	1188435	1255426	1303508
обеспечение электрической энергией, газом и паром; кондиционирование воздуха	724625	754296	866705	805392
водоснабжение; водоотведение, организация сбора и утилизации отходов, деятельность по ликвидации загрязнений	44172	52887	88807	93721
строительство	176195	180826	200872	208969
торговля оптовая и розничная; ремонт автотранспортных средств и мотоциклов	188044	185082	197124	210720
транспортировка и хранение	2511114	2499743	2787064	2905804
деятельность гостиниц и предприятий общественного питания	47766	47489	52059	56831
деятельность в области информации и связи	174659	201955	218060	218889
деятельность финансовая и страховая	96807	93834	83830	86226
деятельность по операциям с недвижимым имуществом	1846831	1884712	4076034	4290716
деятельность профессиональная, научная и техническая	74904	81762	94478	105075
деятельность административная и сопутствующие дополнительные услуги	78961	96433	294145	374272
государственное управление и обеспечение военной безопасности; социальное обеспечение	361359	354391	355281	297168
образование	148028	169913	176997	180566
деятельность в области здравоохранения и социальных услуг	113842	127811	133101	140585
деятельность в области культуры, спорта, организации досуга и развлечений	49373	54208	73447	78908
предоставление прочих видов услуг	6466	7345	12298	19840

**ИНДЕКСЫ ФИЗИЧЕСКОГО ОБЪЕМА ОСНОВНЫХ ФОНДОВ
ПО ВИДАМ ЭКОНОМИЧЕСКОЙ ДЕЯТЕЛЬНОСТИ**
(в сопоставимых ценах; в процентах к концу предыдущего года)

	2019	2020	2021	2022
Всего	101,6	100,1	100,4	101,1
в том числе по видам экономической деятельности:				
сельское, лесное хозяйство, охота, рыболовство и рыбоводство	102,3	102,4	104,0	101,5
добыча полезных ископаемых	103,4	104,0	102,0	105,5
обрабатывающие производства	103,7	101,5	101,2	101,8
обеспечение электрической энергией, газом и паром; кондиционирование воздуха	96,8	97,2	98,4	98,6
водоснабжение; водоотведение, организация сбора и утилизации отходов, деятельность по ликвидации загрязнений	105,1	103,3	109,9	106,7
строительство	105,3	107,9	102,4	106,6
торговля оптовая и розничная; ремонт автотранспортных средств и мотоциклов	105,1	102,4	106,0	106,0
транспортировка и хранение	99,9	98,3	91,1	98,4
деятельность гостиниц и предприятий общественного питания	102,5	102,6	100,9	106,7
деятельность в области информации и связи	103,7	105,7	103,0	102,4
деятельность финансовая и страховая	115,7	105,8	92,7	104,0
деятельность по операциям с недвижимым имуществом	104,2	100,2	104,4	101,7
деятельность профессиональная, научная и техническая	103,9	106,6	103,3	103,4
деятельность административная и сопутствующие дополнительные услуги	144,7	116,9	97,0	109,1
государственное управление и обеспечение военной безопасности; социальное обеспечение	95,6	93,7	101,7	99,9
образование	101,0	102,6	99,4	100,7
деятельность в области здравоохранения и социальных услуг	102,8	102,5	98,3	101,8
деятельность в области культуры, спорта, организации досуга и развлечений	92,8	103,1	96,7	103,8
предоставление прочих видов услуг	99,4	109,3	113,4	113,8

**КОЭФФИЦИЕНТЫ ОБНОВЛЕНИЯ И ВЫБЫТИЯ ОСНОВНЫХ ФОНДОВ
ПО ВИДАМ ЭКОНОМИЧЕСКОЙ ДЕЯТЕЛЬНОСТИ**
(в сопоставимых ценах)

	Коэффициент обновления (ввод в действие основных фондов в процентах от общей стоимости основных фондов на конец года)		Коэффициент выбытия (ликвидация основных фондов в процентах от общей стоимости основных фондов на начало года)	
	2021	2022	2021	2022
Всего	2,5	3,2	0,4	0,4
в том числе по видам экономической деятельности:				
сельское, лесное хозяйство, охота, рыболовство и рыбоводство	4,3	6,8	1,6	1,5
добыча полезных ископаемых	5,9	8,1	1,7	0,8
обрабатывающие производства	2,8	4,6	0,7	0,8
обеспечение электрической энергией, газом и паром; кондиционирование воздуха	1,5	2,3	0,2	0,3
водоснабжение; водоотведение, организация сбора и утилизации отходов, деятельность по ликвидации загрязнений	6,6	6,0	0,4	0,2
строительство	2,9	5,2	0,2	0,3
торговля оптовая и розничная; ремонт автотранспортных средств и мотоциклов	6,6	7,1	1,0	1,3
транспортировка и хранение	0,9	0,6	0,4	0,4
деятельность гостиниц и предприятий общественного питания	1,1	1,4	0,1	0,4
деятельность в области информации и связи	4,4	4,4	1,8	0,9
деятельность финансовая и страховая	6,3	8,1	1,2	0,8
деятельность по операциям с недвижимым имуществом	3,2	3,4	0,1	0,1
деятельность профессиональная, научная и техническая	6,5	7,9	2,7	0,5
деятельность административная и сопутствующие дополнительные услуги	2,6	7,6	0,4	0,1
государственное управление и обеспечение военной безопасности; социальное обеспечение	0,5	1,4	0,2	0,1
образование	1,9	4,9	0,3	0,3
деятельность в области здравоохранения и социальных услуг	2,2	5,3	1,3	1,5
деятельность в области культуры, спорта, организации досуга и развлечений	2,0	3,7	0,2	0,3
предоставление прочих видов услуг	4,7	7,5	0,6	0,3

**СТЕПЕНЬ ИЗНОСА ОСНОВНЫХ ФОНДОВ
ПО ВИДАМ ЭКОНОМИЧЕСКОЙ ДЕЯТЕЛЬНОСТИ**
(на конец года; процентов)

	2019	2020	2021	2022
Всего	52,7	52,7	49,6	51,0
в том числе по видам экономической деятельности:				
сельское, лесное хозяйство, охота, рыболовство и рыбоводство	33,4	34,3	36,7	41,6
добыча полезных ископаемых	62,7	62,3	59,7	58,0
обрабатывающие производства	48,0	47,3	49,0	51,7
обеспечение электрической энергией, газом и паром; кондиционирование воздуха	34,0	34,2	36,0	41,6
водоснабжение; водоотведение, организация сбора и утилизации отходов, деятельность по ликвидации загрязнений	39,6	39,1	39,3	43,5
строительство	45,3	46,3	48,4	51,0
торговля оптовая и розничная; ремонт автотранспортных средств и мотоциклов	38,7	41,5	44,8	47,6
транспортировка и хранение	78,8	78,9	79,7	80,7
деятельность гостиниц и предприятий общественного питания	32,4	33,2	38,1	40,4
деятельность в области информации и связи	63,2	62,1	61,2	62,2
деятельность финансовая и страховая	49,3	49,5	54,0	53,1
деятельность по операциям с недвижимым имуществом	32,3	32,7	33,3	33,9
деятельность профессиональная, научная и техническая	38,1	38,6	40,9	43,7
деятельность административная и сопутствующие дополнительные услуги	24,3	25,6	27,4	29,3
государственное управление и обеспечение военной безопасности; социальное обеспечение	56,0	57,4	57,4	60,4
образование	45,6	48,2	48,4	48,0
деятельность в области здравоохранения и социальных услуг	54,0	54,4	56,9	55,6
деятельность в области культуры, спорта, организации досуга и развлечений	44,8	46,5	44,2	47,0
предоставление прочих видов услуг	40,9	42,4	41,9	44,7

**РАСПРЕДЕЛЕНИЕ ПРЕДПРИЯТИЙ И ОРГАНИЗАЦИЙ
ПО ВИДАМ ЭКОНОМИЧЕСКОЙ ДЕЯТЕЛЬНОСТИ
на 1 января 2024 г.**

	Число предприятий и организаций	
	единиц	в процентах к итогу
Всего¹⁾	115234	100
из них по видам экономической деятельности:		
сельское, лесное хозяйство, охота, рыболовство и рыбоводство	2040	1,8
добыча полезных ископаемых	506	0,4
обрабатывающие производства	10082	8,7
обеспечение электрической энергией, газом и паром; кондиционирование воздуха	602	0,5
водоснабжение; водоотведение, организация сбора и утилизации отходов, деятельность по ликвидации загрязнений	734	0,6
строительство	12899	11,2
торговля оптовая и розничная;		
ремонт автотранспортных средств и мотоциклов	33821	29,4
транспортировка и хранение	7712	6,7
деятельность гостиниц и предприятий общественного питания	2334	2,0
деятельность в области информации и связи	3483	3,0
деятельность финансовая и страховая	1364	1,2
деятельность по операциям с недвижимым имуществом	11089	9,6
деятельность профессиональная, научная и техническая	9136	7,9
деятельность административная и сопутствующие дополнительные услуги	4329	3,8
государственное управление и обеспечение военной безопасности; социальное обеспечение	1955	1,7
образование	3962	3,4
деятельность в области здравоохранения и социальных услуг	2483	2,2
деятельность в области культуры, спорта, организации досуга и развлечений	2419	2,1
предоставление прочих видов услуг	4280	3,7

¹⁾ Включая деятельность домашних хозяйств как работодателей и деятельность экстерриториальных организаций и органов.

**РАСПРЕДЕЛЕНИЕ ПРЕДПРИЯТИЙ И ОРГАНИЗАЦИЙ
ПО ФОРМАМ СОБСТВЕННОСТИ**

(на 1 января)

	2020	2021	2022	2023	2024
	Число предприятий и организаций, единиц				
Всего	127244	119138	116234	116769	115234
в том числе по формам собственности:					
государственная	2373	2441	2342	2456	2468
муниципальная	4826	5007	5246	5240	5193
частная	114378	106435	103703	104235	102831
собственность общественных и религиозных организаций (объединений)	3598	3501	3463	3421	3387
прочие формы собственности, включая смешанную российскую, собственность государственных корпораций, иностранную, совместную российскую и иностранную	2069	1754	1480	1417	1355
	В процентах к итогу				
Всего	100	100	100	100	100
в том числе по формам собственности:					
государственная	1,9	2,1	2,0	2,1	2,1
муниципальная	3,8	4,2	4,5	4,5	4,5
частная	89,9	89,3	89,2	89,3	89,2
собственность общественных и религиозных организаций (объединений)	2,8	2,9	3,0	2,9	2,9
прочие формы собственности, включая смешанную российскую, собственность государственных корпораций, иностранную, совместную российскую и иностранную	1,6	1,5	1,3	1,2	1,3

**РАСПРЕДЕЛЕНИЕ ПРЕДПРИЯТИЙ И ОРГАНИЗАЦИЙ
ПО ОРГАНИЗАЦИОННО - ПРАВОВЫМ ФОРМАМ
(на 1 января)**

	2020	2021	2022	2023	2024
	Число предприятий и организаций, единиц				
Всего	127244	119138	116234	116769	115234
в том числе:					
юридические лица, являющиеся коммерческими корпоративными организациями	105941	97810	94985	95389	93753
из них хозяйственные общества	105667	97568	94777	95171	93546
юридические лица, являющиеся некоммерческими корпоративными организациями	10528	10224	9973	9901	9802
юридические лица, являющиеся коммерческими унитарными организациями	393	370	345	327	306
юридические лица, являющиеся некоммерческими унитарными организациями	8492	8447	8278	8252	8287
организации без прав юридического лица	1890	2287	2653	2900	3086
	В процентах к итогу				
Всего	100	100	100	100	100
в том числе:					
юридические лица, являющиеся коммерческими корпоративными организациями	83,2	82,1	81,7	81,7	81,3
из них хозяйственные общества	83,0	81,9	81,5	81,5	81,2
юридические лица, являющиеся некоммерческими корпоративными организациями	8,3	8,6	8,6	8,5	8,5
юридические лица, являющиеся коммерческими унитарными организациями	0,3	0,3	0,3	0,3	0,3
юридические лица, являющиеся некоммерческими унитарными организациями	6,7	7,1	7,1	7,0	7,2
организации без прав юридического лица	1,5	1,9	2,3	2,5	2,7

ОБОРОТ ОРГАНИЗАЦИЙ ПО ВИДАМ ЭКОНОМИЧЕСКОЙ ДЕЯТЕЛЬНОСТИ
(в фактически действовавших ценах; миллионов рублей)

	2019	2020	2021	2022	2023
Всего	5932186	6629878	8722747	10433408	11816436
в том числе по видам экономической деятельности:					
сельское, лесное хозяйство, охота, рыболовство и рыбоводство	50697	55238	65460	70162	112708
добыча полезных ископаемых	91821	130674	166877	129337	134249
обрабатывающие производства	2098355	2130924	2824671	3168385	3598754
обеспечение электрической энергией, газом и паром; кондиционирование воздуха	406105	367205	380411	414944	453271
водоснабжение; водоотведение, организация сбора и утилизации отходов, деятельность по ликвидации загрязнений	65552	96312	151274	149229	146099
строительство	169662	196334	312381	287911	409029
торговля оптовая и розничная; ремонт автотранспортных средств и мотоциклов	2163643	2774119	3696071	4769571	5373942
транспортировка и хранение	351456	338000	429849	651389	628543
деятельность гостиниц и предприятий общественного питания	30065	26957	37779	50878	67454
деятельность в области информации и связи	88323	99748	128664	147615	186428
деятельность по операциям с недвижимым имуществом	105488	99309	114346	138477	166749
деятельность профессиональная, научная и техническая	159215	162928	224766	233781	271464
деятельность административная и сопутствующие дополнительные услуги	42065	42760	53804	67305	96920
государственное управление и обеспечение военной безопасности; социальное обеспечение	23804	28059	9943	10031	11280
образование	16290	15856	19272	23504	24500
деятельность в области здравоохранения и социальных услуг	52615	53008	87764	94437	104421
деятельность в области культуры, спорта, организации досуга и развлечений	7517	5449	9741	16221	19712
предоставление прочих видов услуг	9513	6998	9674	10231	10913

ИНДЕКСЫ ПРОИЗВОДСТВА ПО ВИДАМ ЭКОНОМИЧЕСКОЙ ДЕЯТЕЛЬНОСТИ
(в процентах к предыдущему году)

	2019	2020	2021	2022 ¹⁾	2023
Индекс промышленного производства²⁾	103,4	102,0	101,5	99,8	109,3
Добыча полезных ископаемых	98,5	103,2	108,0	100,3	95,1
Обрабатывающие производства	103,9	102,2	100,1	99,6	112,0
из них:					
производство пищевых продуктов	102,7	110,8	102,2	95,1	101,9
производство напитков	110,4	112,0	121,0	87,9	109,9
производство текстильных изделий	65,1	182,7	111,9	76,5	102,5
производство одежды	128,7	144,7	182,0	65,2	112,3
производство кожи и изделий из кожи	231,9	333,5	301,6	58,6	141,0
обработка древесины и производство изделий из дерева и пробки, кроме мебели, производство изделий из соломки и материалов для плетения	114,3	104,9	114,7	89,3	109,2
производство бумаги и бумажных изделий	135,7	69,1	104,1	85,7	101,8
деятельность полиграфическая и копирование носителей информации	78,5	86,3	108,1	86,6	58,4
производство кокса и нефтепродуктов	103,1	101,5	98,6	97,8	63,9
производство химических веществ и химических продуктов	103,4	95,2	99,4	95,3	103,7
производство лекарственных средств и материалов, применяемых в медицинских целях	137,2	160,7	96,4	87,3	59,3
производство резиновых и пластмассовых изделий	126,7	96,3	110,5	107,4	99,8
производство прочей неметаллической минеральной продукции	105,5	104,4	110,8	100,9	100,1
производство металлургическое	101,6	96,9	103,8	99,4	110,0
производство готовых металлических изделий, кроме машин и оборудования	98,6	106,1	86,5	103,5	121,4
производство компьютеров, электронных и оптических изделий	101,6	92,4	94,9	92,1	78,1
производство электрического оборудования	103,3	115,0	94,6	98,0	113,6
производство машин и оборудования, не включенных в другие группировки	82,0	116,1	139,4	120,3	131,1
производство автотранспортных средств, прицепов и полуприцепов	104,9	117,2	165,4	70,1	117,1
производство прочих транспортных средств и оборудования	106,0	94,6	76,0	104,7	106,6
производство мебели	168,4	129,1	164,1	92,1	131,5
производство прочих готовых изделий	101,2	329,5	52,3	90,3	83,0
ремонт и монтаж машин и оборудования	136,9	114,0	93,0	113,2	167,4

Промышленное производство

Продолжение табл.

	2019	2020	2021	2022 ¹⁾	2023
Обеспечение электрической энергией, газом и паром; кондиционирование воздуха	101,8	99,9	100,4	100,5	100,7
из них:					
производство, передача и распределение электроэнергии	103,1	101,1	98,7	101,4	101,4
производство, передача и распределение пара и горячей воды; кондиционирование воздуха	97,3	96,1	106,3	97,6	98,2
Водоснабжение; водоотведение, организация сбора и утилизации отходов, деятельность по ликвидации загрязнений	103,7	102,4	136,5	101,4	89,2

¹⁾ Данные уточнены в соответствии с регламентом разработки и публикации данных по производству и отгрузке продукции и динамике промышленного производства, утвержденным приказом Росстата от 18.08.2020 № 470.

²⁾ Агрегированный индекс производства по видам деятельности «Добыча полезных ископаемых», «Обрабатывающие производства», «Обеспечение электрической энергией, газом и паром; кондиционирование воздуха», «Водоснабжение; водоотведение, организация сбора и утилизации отходов, деятельность по ликвидации загрязнений».

ОБЪЕМ ОТГРУЖЕННЫХ ТОВАРОВ СОБСТВЕННОГО ПРОИЗВОДСТВА, ВЫПОЛНЕННЫХ РАБОТ И УСЛУГ СОБСТВЕННЫМИ СИЛАМИ¹⁾ (в фактически действовавших ценах; миллионов рублей)

	2019	2020	2021	2022	2023
Добыча полезных ископаемых	92683	96468	166258	134674	126051
Обрабатывающие производства	2039463	2148310	2559396	2799087	3206633
из них:					
производство пищевых продуктов	97771	111376	119195	127843	143214
производство напитков	37857	37062	44373	60998	71667
производство табачных изделий	-	... ²⁾	120	49	... ²⁾
производство текстильных изделий	1712	4222	3895	5706	4768
производство одежды	1827	4285	3291	4125	4411
производство кожи и изделий из кожи	... ²⁾	... ²⁾	1341	982	1749
обработка древесины и производство изделий из дерева и пробки, кроме мебели, производство изделий из соломки и материалов для плетения	17507	21648	24010	23427	25398
производство бумаги и бумажных изделий	6196	6514	7682	7373	8895
деятельность полиграфическая и копирование носителей информации	4515	5470	5630	5693	6786
производство кокса и нефтепродуктов	... ²⁾	4790	9641	7162	... ²⁾

Промышленное производство

Продолжение табл.

	2019	2020	2021	2022	2023
производство химических веществ и химических продуктов	77091	84034	98040	125817	136948
производство лекарственных средств и материалов, применяемых в медицинских целях	5988	11925	9185	9326	9715
производство резиновых и пластмассовых изделий	34336	37391	43311	51949	60040
производство прочей неметаллической минеральной продукции	104245	104275	111373	136792	150549
производство металлургическое	1077894	1055076	1466863	1495141	1673602
производство готовых металлических изделий, кроме машин и оборудования	162695	184729	180320	227084	286004
производство компьютеров, электронных и оптических изделий	47003	53555	52326	64437	70201
производство электрического оборудования	41500	51955	55470	57161	74881
производство машин и оборудования, не включенных в другие группировки	54874	71136	72385	100525	151482
производство автотранспортных средств, прицепов и полуприцепов	7068	13068	19673	12242	15792
производство прочих транспортных средств и оборудования	185666	183525	152890	177559	201371
производство мебели	6732	7738	6785	11023	12743
производство прочих готовых изделий	8923	30357	18453	14643	13376
ремонт и монтаж машин и оборудования	51169	62529	53143	72030	79269
Обеспечение электрической энергией, газом и паром; кондиционирование воздуха	255390	249850	258572	277397	296662
из них:					
производство, передача и распределение электроэнергии	184048	181719	182563	199513	213077
производство, передача и распределение пара и горячей воды; кондиционирование воздуха	63676	62654	69762	70958	74013
Водоснабжение; водоотведение, организация сбора и утилизации отходов, деятельность по ликвидации загрязнений	80966	96983	123065	126276	119683

¹⁾ Данные приведены по полному кругу организаций по фактическим видам экономической деятельности.

²⁾ Данные не публикуются в целях обеспечения конфиденциальности первичных статистических данных, полученных от организаций, в соответствии с Федеральным законом от 29.11.2007 № 282-ФЗ «Об официальном статистическом учете и системе государственной статистики в Российской Федерации» (п.5, ст.4; ч.1, ст.9).

ПРОИЗВОДСТВО ОСНОВНЫХ ВИДОВ ПРОДУКЦИИ

	2019	2020	2021	2022	2023
Добыча металлических руд					
Руда железная сырая, тыс. тонн	... ¹⁾	67159,4	69326,6	65825,9	60044,5
Концентрат железорудный, тыс. тонн	... ¹⁾	12800,5	12914,3	12573,1	11353,5
Агломерат железорудный, тыс. тонн	5193,4	5341,8	5483,0	5427,8	5252,5
Производство пищевых продуктов					
Говядина, кроме субпродуктов, тонн	2192,7	3650,9	3809,5	3667,7	3996,9
Свинина, кроме субпродуктов, тыс. тонн	47,9	49,3	52,5	59,4	60,6
Мясо и субпродукты пищевые домашней птицы, тыс. тонн	103,4	92,3	80,2	75,4	80,6
Изделия колбасные, включая изделия колбасные для детского питания, тыс. тонн	20,8	22,4	24,9	21,7	18,1
Полуфабрикаты мясные, мясосодержавшие, охлажденные, замороженные, тыс. тонн	34,8	51,1	58,2	60,0	65,1
Флодоовощные консервы, тыс. усл. банок	14076,2	13567,1	22827,4	28293,3	32668,2
Молоко жидкое обработанное, включая молоко для детского питания, тыс. тонн	222,0	223,5	201,0	212,8	214,1
Масло сливочное, тонн	4457,7	5524,4	5673,8	5870,8	6124,9
Сыры, тыс. тонн	... ¹⁾	10,8	10,3	9,4	13,6
Мука пшеничная и пшенично-ржаная, тонн	... ¹⁾	39572,1	33995,6	27646,4	... ¹⁾
Изделия хлебобулочные недлительного хранения, тыс. тонн	124,0	120,1	123,9	122,8	121,8
Изделия хлебобулочные длительно-го хранения, изделия хлебобулочные пониженной влажности, полуфабрикаты хлебобулочные, тонн	2154,7	2225,4	8671,8	12387,8	16338,4
Кондитерские изделия, тыс. тонн	116,5	114,3	112,6	75,3	80,9
Производство напитков					
Пиво, кроме отходов пивоварения, млн дкл	26,7	26,5	26,1	28,7	30,2
Воды минеральные природные питьевые и воды питьевые, расфасованные в емкости, не содержащие добавки сахара или других подслащивающих или вкусоароматических веществ, млн полулитров	395,2	387,2	356,2	331,8	546,2
Напитки безалкогольные прочие, млн дкл	32,9	40,3	53,7	41,4	44,9

Промышленное производство

Продолжение табл.

	2019	2020	2021	2022	2023
Производство текстильных изделий					
Ткани готовые, тыс. м ²	... ¹⁾	... ¹⁾	... ¹⁾	... ¹⁾	... ¹⁾
Белье постельное, тыс. штук	88,8	96,0	42,7	17,2	22,7
Производство одежды					
Спецодежда, тыс. штук	2508,6	6267,6	12658,4	10557,6	9847,7
Изделия трикотажные или вязанные, тыс. штук	646,9	696,9	1163,9	658,9	764,0
Костюмы и комплекты из текстильных материалов, кроме трикотажных и вязаных, тыс. штук	32,8	32,9	27,7	68,9	68,5
Производство кожи и изделий из кожи					
Обувь, тыс. пар	1352,6	2252,2	4314,5	2850,3	4131,6
Обработка древесины и производство изделий из дерева и пробки, кроме мебели, производство изделий из соломки и материалов для плетения					
Лесоматериалы, продольно распиленные или расколотые, разделенные на слои или лущенные, толщиной более 6 мм; деревянные железнодорожные или трамвайные шпалы, непропитанные, тыс. м ³	428,3	504,5	595,7	544,1	564,3
Фанера, м ³	... ¹⁾	... ¹⁾	... ¹⁾	... ¹⁾	... ¹⁾
Плиты древесноволокнистые из древесины или других одревесневших материалов, тыс. усл. м ²	... ¹⁾	... ¹⁾	... ¹⁾	... ¹⁾	... ¹⁾
Окна и их коробки деревянные, тыс. м ²	... ¹⁾	... ¹⁾	-	... ¹⁾	... ¹⁾
Двери, их коробки и пороги деревянные, тыс. м ²	... ¹⁾	52,3	83,6	65,3	60,5
Производство бумаги и бумажных изделий					
Целлюлоза древесная и целлюлоза из прочих волокнистых материалов, тонн	... ¹⁾	... ¹⁾	... ¹⁾	... ¹⁾	... ¹⁾
Бумага и картон, тонн	... ¹⁾	48,1	58,8	40,5	40,5
Деятельность полиграфическая и копирование носителей информации					
Услуги полиграфические и услуги, связанные с печатанием, млн рублей	1432,0	1509,0	2470,1	2717,2	2800,3

Промышленное производство

Продолжение табл.

	2019	2020	2021	2022	2023
Производство химических веществ и химических продуктов					
Олеум, кислота серная, тыс. тонн	... ¹⁾	... ¹⁾	... ¹⁾	... ¹⁾	... ¹⁾
Пластмассы в первичных формах, тонн	... ¹⁾	83534,2	91453,2	71713,2	85815,2
Удобрения минеральные или химические (в пересчете на 100% питательных веществ), тыс. тонн	... ¹⁾	... ¹⁾	... ¹⁾	... ¹⁾	... ¹⁾
Материалы лакокрасочные на основе полимеров, тонн	9013,7	10049,1	10586,7	24592,4	26285,5
Производство лекарственных средств и материалов, применяемых в медицинских целях					
Препараты лекарственные, млн рублей	4971,8	8449,1	7446,4	6993,7	7057,7
Производство резиновых и пластмассовых изделий					
Смеси резиновые, тонн	... ¹⁾	... ¹⁾	... ¹⁾	2536,5	... ¹⁾
Изделия из вулканизированной резины прочие, не включенные в другие группировки; твердая резина во всех формах и изделия из нее; напольные покрытия и коврики из вулканизированной пористой резины, тонн	10143,6	9085,5	9567,4	8091,8	9656,6
Плиты, листы, пленка и полосы (ленты) полимерные, неармированные или не комбинированные с другими материалами, тыс. тонн	37,2	43,4	47,9	54,2	54,9
Бутыли, бутылки, флаконы и аналогичные изделия из пластмасс, млн штук	769,1	741,9	843,5	768,7	801,2
Производство прочей неметаллической минеральной продукции					
Плитки керамические глазурованные для внутренней облицовки стен, тыс. м ²	... ¹⁾	... ¹⁾	... ¹⁾	... ¹⁾	... ¹⁾
Плитки керамические для полов, тыс. м ²	... ¹⁾	... ¹⁾	... ¹⁾	... ¹⁾	... ¹⁾
Кирпич керамический неогнеупорный строительный, млн усл. кирпичей	176,4	189,4	171,0	177,4	168,1
Портландцемент, цемент глиноземистый, цемент шлаковый и аналогичные цементы гидравлические, тыс. тонн	4203,1	... ¹⁾	... ¹⁾	4329,0	... ¹⁾
Блоки и прочие изделия сборные строительные для зданий и сооружений из цемента, бетона или искусственного камня, тыс. м ³	289,1	338,5	583,2	696,8	837,1

Промышленное производство

Продолжение табл.

	2019	2020	2021	2022	2023
Производство металлургическое					
Чугун зеркальный и передельный в чушках, болванках или в прочих первичных формах, тыс. тонн	... ¹⁾	... ¹⁾	... ¹⁾	... ¹⁾	... ¹⁾
Сталь нелегированная в слитках или в прочих первичных формах и полуфабрикаты из нелегированной стали, тыс. тонн	4460,0	4661,7	4796,2	4682,1	4388,1
Сталь легированная прочая в слитках или в прочих первичных формах и полуфабрикаты из прочей легированной стали, тыс. тонн	4692,8	4311,9	4714,0	4398,5	4669,1
Прокат готовый, тыс. тонн	5988,7	5981,5	6471,3	5648,1	4882,0
Трубы, профили пустотелые и их фитинги стальные, тыс. тонн	2563,5	2401,5	2543,7	2782,4	2995,3
Производство готовых металлических изделий, кроме машин и оборудования					
Конструкции и детали конструкций из черных металлов, тыс. тонн	142,1	192,9	232,2	277,3	287,4
Производство электрического оборудования					
Электродвигатели переменного тока многофазные мощностью от 750 Вт до 75 кВт, штук	... ¹⁾	... ¹⁾	... ¹⁾	... ¹⁾	... ¹⁾
Трансформаторы электрические, тыс. кВт·А	10735,6	13950,8	12428,6	14756,0	16057,4
Проводники электрические прочие на напряжение не более 1 кВ, км	286,2	410,9	443,7	308,9	304,3
Производство машин и оборудования, не включенных в другие группировки					
Двигатели гидравлические и пневматические вращательного действия, тыс. рублей	... ¹⁾	... ¹⁾	... ¹⁾	... ¹⁾	... ¹⁾
Насосы воздушные или вакуумные; воздушные или прочие газовые компрессоры, штук	... ¹⁾	... ¹⁾	... ¹⁾	83,0	... ¹⁾
Краны мостовые электрические, штук	59	52	71	... ¹⁾	... ¹⁾
Машины бурильные, млн рублей	3100,5	3835,6	4086,8	12133,7	31720,2
Оборудование для производства пищевых продуктов, напитков и табачных изделий, кроме его частей, тыс. рублей	... ¹⁾	2566,0	2777,5	3477,8	2960,3
Части оборудования для добычи полезных ископаемых подземным и открытым способами и строительства, млн рублей	8826,2	5283,7	5186,9	7202,5	-

Промышленное производство

Продолжение табл.

	2019	2020	2021	2022	2023
Производство автотранспортных средств, прицепов и полуприцепов					
Прицепы и полуприцепы, технически допустимая максимальная масса которых свыше 3,5 тонн, но не более 10 тонн, штук	... 1)	... 1)	... 1)	... 1)	... 1)
Прицепы и полуприцепы тракторные, штук	... 1)	... 1)	... 1)	... 1)	... 1)
Производство прочих транспортных средств и оборудования					
Электровозы магистральные, штук	... 1)	... 1)	... 1)	... 1)	... 1)
Вагоны пассажирские железнодорожные, штук	... 1)	... 1)	... 1)	... 1)	... 1)
Вагоны грузовые магистральные широкой колеи, штук	... 1)	... 1)	... 1)	... 1)	... 1)
Мотоциклы и мотоциклетные коляски, штук	... 1)	... 1)	... 1)	... 1)	... 1)
Обеспечение электрической энергией, газом и паром; кондиционирование воздуха					
Электроэнергия, млрд кВт·ч	56,5	56,9	56,9	57,3	58,4
Пар и горячая вода, млн Гкал	56,3	54,0	57,3	55,9	54,8

¹⁾ Данные не публикуются в целях обеспечения конфиденциальности первичных статистических данных, полученных от организаций, в соответствии с Федеральным законом от 29.11.2007 № 282-ФЗ «Об официальном статистическом учете и системе государственной статистики в Российской Федерации» (п.5, ст.4; ч.1, ст.9).

Сельское хозяйство

ПРОДУКЦИЯ СЕЛЬСКОГО ХОЗЯЙСТВА (в хозяйствах всех категорий)

	2019	2020	2021	2022	2023
Продукция сельского хозяйства (в фактически действовавших ценах, млн рублей)	92017,8	93615,9	101837,2	115305,0	114354,2
в том числе:					
растениеводство	37035,5	35797,2	38091,7	45220,8	39998,9
животноводство	54982,3	57818,7	63745,4	70084,2	74355,2
Индекс производства продукции сельского хозяйства (в сопоставимых ценах, в процентах к предыдущему году)	105,0	97,7	90,7	107,7	97,3
в том числе:					
растениеводство	108,8	91,2	81,3	117,8	90,2
животноводство	102,5	102,1	96,6	101,5	102,1

ПРОДУКЦИЯ СЕЛЬСКОГО ХОЗЯЙСТВА ПО КАТЕГОРИЯМ ХОЗЯЙСТВ (в фактически действовавших ценах; в процентах к итогу)

	2019	2020	2021	2022	2023
Хозяйства всех категорий	100	100	100	100	100
в том числе:					
сельскохозяйственные организации	60,4	62,3	63,5	62,9	64,6
хозяйства населения крестьянские (фермерские)	33,6	30,7	29,2	29,0	26,6
хозяйства и индивидуальные предприниматели	6,0	7,0	7,3	8,1	8,8

ИНДЕКСЫ ПРОИЗВОДСТВА ПРОДУКЦИИ СЕЛЬСКОГО ХОЗЯЙСТВА ПО КАТЕГОРИЯМ ХОЗЯЙСТВ (в сопоставимых ценах; в процентах к предыдущему году)

Годы	Хозяйства всех категорий	в том числе		
		сельскохозяй- ственные организации	хозяйства населения	крестьянские (фермерские) хозяйства и индивидуальные предприниматели
2019	105,0	106,6	100,9	112,8
2020	97,7	100,3	91,6	106,1
2021	90,7	91,7	88,9	90,0
2022	107,7	113,0	93,5	120,3
2023	97,3	99,9	88,7	109,4

ПОСЕВНЫЕ ПЛОЩАДИ СЕЛЬСКОХОЗЯЙСТВЕННЫХ КУЛЬТУР
(в хозяйствах всех категорий; тысяч гектаров)

	2019	2020	2021	2022	2023
Посевная площадь	810,9	810,7	804,7	809,6	799,7
в том числе:					
зерновые и зернобобовые культуры	317,5	322,7	314,8	333,5	313,1
технические культуры	27,7	22,5	25,2	38,1	36,9
картофель и овощи открытого грунта ¹⁾	51,6	49,8	46,5	43,1	41,2
кормовые культуры	414,0	415,7	418,2	394,8	408,5
Площадь чистых паров	39,8	31,3	26,0	29,1	25,5

**ПОСЕВНЫЕ ПЛОЩАДИ СЕЛЬСКОХОЗЯЙСТВЕННЫХ КУЛЬТУР
ПО КАТЕГОРИЯМ ХОЗЯЙСТВ**
в 2023 г.
(тысяч гектаров)

	Вся посевная площадь	в том числе			
		зерновые и зернобобовые культуры	технические культуры	картофель и овощи открытого грунта ¹⁾	кормовые культуры
Хозяйства всех категорий	799,7	313,1	36,9	41,2	408,5
в том числе:					
сельскохозяйственные организации	580,8	235,9	29,9	5,6	309,3
хозяйства населения	28,9	0,5	-	25,5	3,0
крестьянские (фермерские) хозяйства и индивидуальные предприниматели	189,9	76,7	7,0	10,1	96,2

УРОЖАЙНОСТЬ ОСНОВНЫХ СЕЛЬСКОХОЗЯЙСТВЕННЫХ КУЛЬТУР
(в хозяйствах всех категорий; центнеров с одного гектара убранной площади)

	2019	2020	2021	2022	2023
Зерно (в весе после доработки)	22,3	20,9	16,7	27,5	21,0
Картофель	162	156	145	148	165
Овощи открытого грунта ¹⁾	304	277	248	233	247

¹⁾ По хозяйствам населения - включая овощи закрытого грунта.

**ВНЕСЕНИЕ МИНЕРАЛЬНЫХ И ОРГАНИЧЕСКИХ УДОБРЕНИЙ
ПОД ПОСЕВЫ В СЕЛЬСКОХОЗЯЙСТВЕННЫХ ОРГАНИЗАЦИЯХ¹⁾**

	2019	2020	2021	2022	2023
Внесено минеральных удобрений (в пересчете на 100% питательных веществ), всего, тыс. тонн	14	16	15	16	17
Внесено минеральных удобрений на гектар посева, всего, кг	26	30	31	31	34
Удельный вес площади с внесёнными минеральными удобрениями во всей посевной площади, процентов	48,9	51,3	55,3	55,7	58,5
Внесено органических удобрений, всего, тыс. тонн	1620	1891	1879	1677	1497
Внесено органических удобрений на гектар посева, всего, тонн	3,0	3,6	3,8	3,3	3,0
Удельный вес площади с внесёнными органическими удобрениями во всей посевной площади, процентов	7,7	6,4	6,0	6,9	5,4

¹⁾ Без учета микропредприятий.

**ВАЛОВОЙ СБОР ОСНОВНЫХ ПРОДУКТОВ РАСТЕНИЕВОДСТВА
(в хозяйствах всех категорий; тысяч тонн)**

	2019	2020	2021	2022	2023
Зерно (в весе после доработки)	708,1	673,5	520,9	913,3	655,8
Картофель	738,7	687,2	597,2	559,5	598,0
Овощи	200,5	179,5	138,1	144,4	146,5

**ПРОИЗВОДСТВО ОСНОВНЫХ ПРОДУКТОВ РАСТЕНИЕВОДСТВА
ПО КАТЕГОРИЯМ ХОЗЯЙСТВ
в 2023 г.
(тысяч тонн)**

	Зерно (в весе после доработки)	Картофель	Овощи
Хозяйства всех категорий	655,8	598,0	146,5
в том числе:			
сельскохозяйственные организации	494,6	102,0	53,5
хозяйства населения	0,5	324,2	81,8
крестьянские (фермерские) хозяйства и индивидуальные предприниматели	160,7	171,8	11,2

Сельское хозяйство

ПОГОЛОВЬЕ СКОТА

(на конец года; в хозяйствах всех категорий; тысяч голов)

	2019	2020	2021	2022	2023
Крупный рогатый скот	260	262	257	260	255
в том числе коровы	116	116	115	111	110
Свиньи	350	364	376	369	355
Овцы и козы	55	52	52	57	50
Птица, млн голов	13,9	12,9	13,1	11,4	12,1

ПОГОЛОВЬЕ СКОТА ПО КАТЕГОРИЯМ ХОЗЯЙСТВ

на конец 2023 г.

(тысяч голов)

	Крупный рогатый скот	В том числе коровы	Свиньи	Овцы и козы	Птица
Хозяйства всех категорий	255,4	109,6	354,6	49,5	12105,7
в том числе:					
сельскохозяйственные организации	182,3	78,7	339,3	1,6	11691,5
хозяйства населения	41,4	16,3	15,2	46,2	365,6
крестьянские (фермерские) хозяйства и индивидуальные предприниматели	31,8	14,5	0,1	1,7	48,6

ПРОДУКТИВНОСТЬ СКОТА И ПТИЦЫ

(без субъектов малого предпринимательства и организаций, средняя численность работников которых не превышает 15 человек)

	2019	2020	2021	2022	2023
Надой молока на одну корову, кг	7620	8085	8244	8686	9177
Средняя годовая яйценоскость кур-несушек, штук	334	332	334	336	338
Среднесуточные привесы в расчете на одну голову, граммов:					
крупного рогатого скота	680	685	694	699	722
свиней	593	616	606	644	649

ПРОИЗВОДСТВО ОСНОВНЫХ ПРОДУКТОВ ЖИВОТНОВОДСТВА
(в хозяйствах всех категорий)

	2019	2020	2021	2022	2023
Скот и птица на убой, тыс. тонн					
в живом весе	273	278	254	248	248
в убойном весе	197	198	183	180	182
Молоко, тыс. тонн	767	808	806	846	873
Яйца, млн штук	1572	1515	1596	1616	1642
Шерсть, тонн	34	35	24	29	23

ПРОИЗВОДСТВО ОСНОВНЫХ ПРОДУКТОВ ЖИВОТНОВОДСТВА
ПО КАТЕГОРИЯМ ХОЗЯЙСТВ
в 2023 г.

	Скот и птица на убой (в живом весе), тыс. тонн	Молоко, тыс. тонн	Яйца, млн штук
Хозяйства всех категорий	248	873	1642
в том числе:			
сельскохозяйственные организации	215	696	1592
хозяйства населения крестьянские (фермерские) хозяйства и индивидуальные предприниматели	30	105	43
	3	72	7

РАСХОД КОРМОВ В ЖИВОТНОВОДСТВЕ
(в хозяйствах всех категорий)

	2019	2020	2021	2022	2023
Все корма в пересчете на кормовые единицы, тыс. тонн	1841,8	1843,5	1776,0	1779,1	1837,9
в том числе концентрированные корма	1138,2	1145,7	1106,6	1122,2	1151,8
Расход кормов на одну условную голову скота ¹⁾ , центнеров кормовых единиц	30,6	30,5	29,7	31,1	31,7

¹⁾ Условное поголовье скота используется для определения общего поголовья всех видов сельскохозяйственных животных. В качестве условной единицы принята голова взрослого крупного рогатого скота.

Строительство

ОБЪЕМ РАБОТ, ВЫПОЛНЕННЫХ ПО ВИДУ ЭКОНОМИЧЕСКОЙ ДЕЯТЕЛЬНОСТИ «СТРОИТЕЛЬСТВО»¹⁾

	2019	2020	2021	2022	2023
Объем выполненных работ (в фактически действовавших ценах, млн рублей)	199593,8	226786,9	287594,5	346597,2	450468,4
В процентах к предыдущему году (в сопоставимых ценах)	87,8	107,3	118,4	109,5	123,8

¹⁾ Включая работы, выполненные хозяйственным способом.

ВВОД В ДЕЙСТВИЕ ЗДАНИЙ

	2019	2020	2021	2022	2023
Число зданий – всего, единиц	7122	8272	10877	9755	12225
в том числе:					
жилого назначения	6494	7626	10199	9104	11560
нежилого назначения	628	646	678	651	665
из них:					
промышленные	76	144	106	119	141
сельскохозяйственные	35	53	36	48	38
коммерческие	307	250	361	309	300
административные	52	53	48	50	49
учебные	12	34	15	13	21
системы здравоохранения	49	30	22	30	23
другие	97	82	90	82	93
Общая площадь зданий – всего, тыс. м ²	4123,6	4728,1	4947,8	4712,4	5577,0
в том числе:					
жилого назначения	3269,7	3706,0	3719,4	3836,6	4291,6
нежилого назначения	853,9	1022,1	1228,4	875,8	1285,4
из них:					
промышленные	61,0	138,4	164,3	148,1	341,0
сельскохозяйственные	44,1	80,7	70,6	43,5	45,0
коммерческие	461,7	301,0	725,9	370,7	477,0
административные	62,3	100,6	55,7	40,2	121,4
учебные	109,4	213,3	121,1	134,9	136,3
системы здравоохранения	46,2	65,1	14,9	28,2	15,8
другие	69,2	123,0	75,9	110,3	148,9
Общий строительный объем зданий – всего, тыс. м ³	17719,0	17769,2	23114,5	20435,4	...
в том числе:					
жилого назначения	11420,9	11676,7	13642,7	13922,2	...
нежилого назначения	6298,1	6092,5	9471,8	6513,2	...
из них:					
промышленные	545,6	1275,3	1372,6	1796,0	...
сельскохозяйственные	324,5	411,7	482,8	264,9	...
коммерческие	3988,1	1991,3	6439,3	2851,8	...
административные	279,8	449,8	250,0	172,4	...
учебные	504,7	1071,0	460,8	639,6	...
системы здравоохранения	224,9	310,2	81,0	140,3	...
другие	430,5	583,2	385,3	648,0	...

ВВОД В ДЕЙСТВИЕ ЖИЛЫХ ДОМОВ¹⁾
(тысяч квадратных метров общей площади жилых помещений)

	2019	2020	2021	2022	2023
Введено – всего	2414,6	2372,4	2888,2	2942,6	3262,1
в том числе:					
населением за счет собственных и привлеченных средств жилищно-строительными кооперативами	967,9	1032,9	1349,5	1294,7	1475,2
Удельный вес в общем вводе жилых домов, построенных, процентов	46,4	12,1	9,2	29,6	15,7
населением за счет собственных и привлеченных средств жилищно-строительными кооперативами	40,1	43,5	46,7	44,0	45,2
Ввод в действие жилых домов на 1000 человек населения ¹⁾ , м ² общей площади	1,9	0,5	0,3	1,0	0,5
	559,9	551,8	675,4	692,1	771,0

¹⁾ Данные пересчитаны с учетом итогов Всероссийской переписи населения 2020 г.

**ВВОД В ДЕЙСТВИЕ ЖИЛЫХ ДОМОВ
ОРГАНИЗАЦИЯМИ РАЗЛИЧНЫХ ФОРМ СОБСТВЕННОСТИ И НАСЕЛЕНИЕМ¹⁾**
(тысяч квадратных метров общей площади жилых помещений)

	2019	2020	2021	2022	2023
Введено – всего	2414,6	2372,4	2888,2	2942,6	3262,1
в том числе:					
организациями всех форм собственности:	1446,7	1339,5	1538,7	1647,9	1786,9
из них:					
государственная	223,5	28,1	37,2	69,5	105,7
в том числе:					
<i>федеральная</i>	<i>193,7</i>	<i>0,9</i>	<i>17,8</i>	<i>14,1</i>	<i>25,8</i>
<i>собственность субъектов Российской Федерации</i>	<i>29,8</i>	<i>27,2</i>	<i>19,4</i>	<i>55,4</i>	<i>79,9</i>
муниципальная	17,6	9,1	4,5	11,2	4,8
частная	957,3	1185,0	1332,1	1390,7	1510,8
населением за счет собственных и привлеченных средств	967,9	1032,9	1349,5	1294,7	1475,2

¹⁾ С учетом жилых домов, построенных населением на земельных участках, предназначенных для ведения садоводства.

ОСНОВНЫЕ ХАРАКТЕРИСТИКИ ПОСТРОЕННЫХ КВАРТИР¹⁾

	2019	2020	2021	2022	2023
	Всего				
Число квартир (без учета квартир в общежитиях), единиц	33273	33056	39081	40880	45683
Средний размер квартиры, м ² общей площади	73	72	74	71	70
	Населением за счет собственных и привлеченных средств				
Число квартир, единиц	6315	7429	10026	8756	11093
Средний размер квартиры, м ² общей площади	153	139	135	148	133

¹⁾ С учетом жилых домов, построенных населением на земельных участках, предназначенных для ведения садоводства.

**ВВОД В ДЕЙСТВИЕ
ОБЪЕКТОВ СОЦИАЛЬНО – КУЛЬТУРНОГО НАЗНАЧЕНИЯ**

	2019	2020	2021	2022	2023
	В городах и поселках городского типа и сельской местности				
Общеобразовательные организации, ученических мест	6300	7120	3750	5430	5325
Дошкольные образовательные организации, мест	925	2480	1910	340	620
Больничные организации, коек	-	92	-	-	18
Амбулаторно - поликлинические организации, посещений в смену	170	1590	-	90	300
	В том числе в сельской местности				
Общеобразовательные организации, ученических мест	-	350	-	1080	515
Дошкольные образовательные организации, мест	-	-	-	20	270
Больничные организации, коек	-	-	-	-	-
Амбулаторно - поликлинические организации, посещений в смену	-	-	-	-	-

НАЛИЧИЕ АВТОМОБИЛЬНОГО ТРАНСПОРТА¹⁾

(на конец года; тысяч единиц)

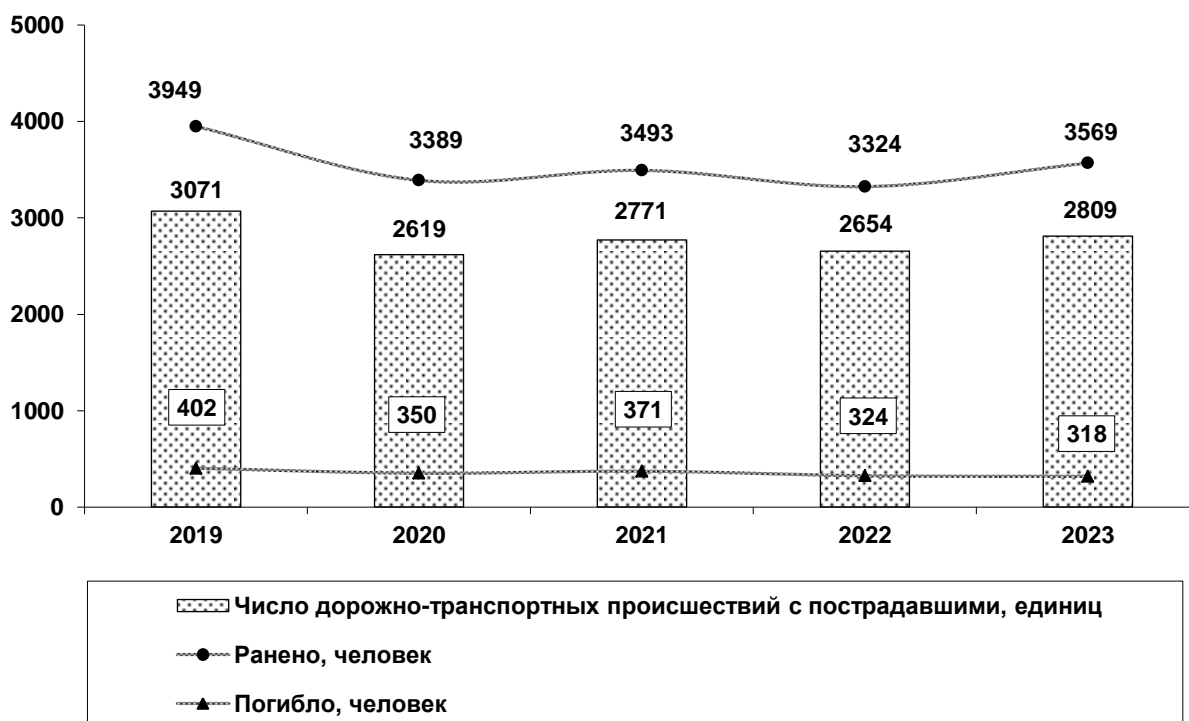
	2019	2020	2021	2022	2023
Грузовой автотранспорт	227,7	233,2	240,8	246,7	255,4
Автобусы	25,1	25,6	26,2	26,6	27,1
Легковой автотранспорт	1790,9	1855,5	1930,8	1981,1	2055,7

БЕЗОПАСНОСТЬ ДОРОЖНОГО ДВИЖЕНИЯ¹⁾

(тысяч человек)

	2019	2020	2021	2022	2023
Количество нарушителей правил дорожного движения водителей	648,9	611,5	575,4	530,2	420,8
пешеходов	167,3	134,3	117,6	88,7	69,6
пассажиров	27,5	24,4	23,2	21,0	14,9

ДОРОЖНО-ТРАНСПОРТНЫЕ ПРОИСШЕСТВИЯ¹⁾



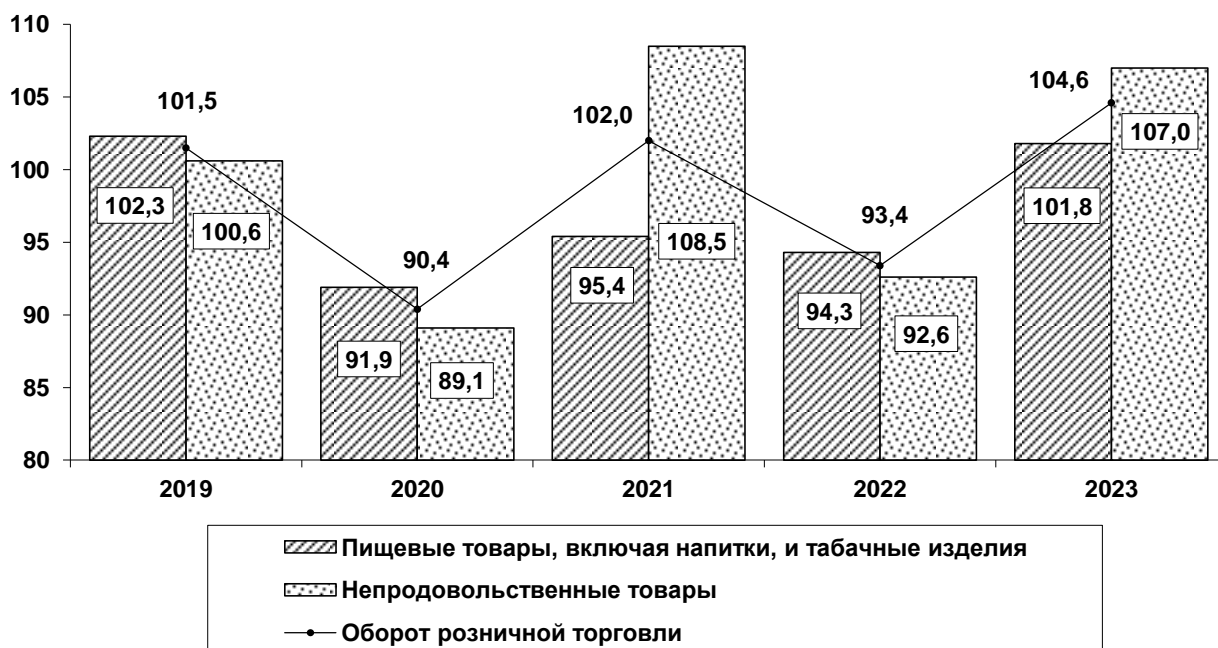
¹⁾ По данным Министерства внутренних дел Российской Федерации.

ОБОРОТ РОЗНИЧНОЙ ТОРГОВЛИ
(в фактически действовавших ценах)

	2019	2020	2021	2022	2023
	Миллионов рублей				
Оборот розничной торговли	1196947	1117562	1227763	1321049	1426101
в том числе:					
пищевых товаров, включая напитки, и табачных изделий	583254	555765	570643	614509	642772
непродовольственных товаров	613693	561797	657120	706541	783330
из общего объема:					
оборот розничной торговли торгующих организаций и индивидуальных предпринимателей, осуществляющих деятельность вне рынка	1163653	1102529	1219967	1314426	1419469
продажа товаров на розничных рынках и ярмарках	33294	15033	7796	6623	6632
	На душу населения, рублей¹⁾				
Оборот розничной торговли	277543	259910	287090	310731	337066
в том числе:					
пищевых товаров, включая напитки, и табачных изделий	135242	129254	133435	144542	151922
непродовольственных товаров	142300	130657	153655	166189	185144

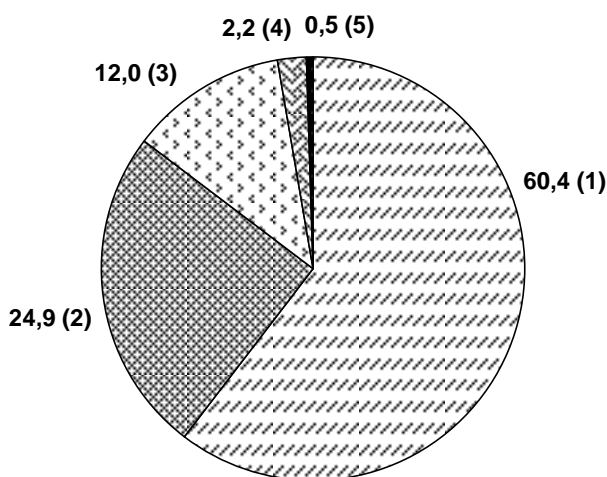
¹⁾ Данные пересчитаны с учетом итогов Всероссийской переписи населения 2020 г.

ИНДЕКСЫ ФИЗИЧЕСКОГО ОБЪЕМА
(в процентах к предыдущему году)



**СТРУКТУРА ОБОРОТА РОЗНИЧНОЙ ТОРГОВЛИ
ПО ХОЗЯЙСТВУЮЩИМ СУБЪЕКТАМ в 2023 г.**

(в процентах к итогу)



- Организации, не относящиеся к субъектам малого и среднего предпринимательства (1)
- Индивидуальные предприниматели, осуществляющие розничную торговлю вне рынка (2)
- Малые предприятия (включая микропредприятия) (3)
- Субъекты среднего предпринимательства (4)
- Продажа товаров на розничных рынках и ярмарках (5)

ОБОРОТ ОБЩЕСТВЕННОГО ПИТАНИЯ

	2019	2020	2021	2022	2023
Оборот общественного питания (в фактически действовавших ценах, млн рублей)	54888	38763	47383	73760	98493
В процентах к предыдущему году (в сопоставимых ценах)	101,9	68,8	117,6	138,6	124,7
Оборот общественного питания на душу населения ¹⁾ (рублей)	12727	9015	11080	17349	23279

¹⁾ Данные пересчитаны с учетом итогов Всероссийской переписи населения 2020 г.

ОБОРОТ ОПТОВОЙ ТОРГОВЛИ

	2019	2020	2021	2022	2023
Оборот оптовой торговли (в фактически действовавших ценах, млрд рублей)	2230,9	2460,1	3439,6	4071,8	5469,9
В процентах к предыдущему году (в сопоставимых ценах)	93,7	105,6	112,5	89,4	111,3
Из него оборот организаций оптовой торговли (в фактически действовавших ценах, млрд рублей)	1883,4	2047,7	2682,9	3222,2	4321,2
В процентах к предыдущему году (в сопоставимых ценах)	90,8	104,1	105,4	90,7	111,1

ОБЪЕМ ПЛАТНЫХ УСЛУГ НАСЕЛЕНИЮ

	2019	2020	2021	2022	2023
Объем платных услуг населению (млн рублей)	404337	329937	415505	447990	525204
В процентах к предыдущему году (в сопоставимых ценах)	97,8	79,8	119,5	100,4	105,3

ИНДЕКСЫ ФИЗИЧЕСКОГО ОБЪЕМА ПЛАТНЫХ УСЛУГ НАСЕЛЕНИЮ

(в процентах к предыдущему году)

	2019	2020	2021	2022	2023
Все оказанные услуги	97,8	79,8	119,5	100,4	105,3
в том числе:					
бытовые	101,2	76,0	115,1	98,8	103,2
транспортные	102,5	69,2	в 1,5 р.	95,0	110,5
почтовой связи и курьерские	101,4	134,1	108,8	91,0	95,5
<i>из них курьерской доставки¹⁾</i>	<i>в 2,5 р.</i>
телекоммуникационные	101,0	99,1	103,4	96,5	96,5
жилищные	94,3	103,2	113,3	99,5	96,0
коммунальные	88,7	87,6	100,1	111,6	103,7
культуры	100,4	41,3	в 1,7 р.	116,0	106,5
туристские	102,5	24,9	в 1,5 р.	101,5	в 1,5 р.
гостиниц и аналогичных средств размещения	98,0	48,3	121,7	119,8	119,5
физической культуры и спорта	106,1	61,0	128,3	134,5	119,5
<i>из них фитнес-центров и спортивных клубов¹⁾</i>	117,5
медицинские	97,9	97,9	109,5	95,8	100,0
специализированных коллективных средств размещения	99,2	50,1	133,5	110,0	113,0
<i>из них услуги санаторно-курортных организаций</i>	104,5	42,4	120,1	104,0	108,3
ветеринарные	96,3	89,0	108,5	102,0	98,9
юридические	96,0	92,5	96,5	90,6	102,3
системы образования	98,4	85,9	112,1	104,2	102,5
услуги, предоставляемые гражданам пожилого возраста и инвалидам ²⁾	...	88,3	104,9	106,9	109,0
прочие платные услуги ²⁾	...	78,7	в 1,7 р.	111,3	113,5
<i>из них электронные услуги и сервисы в области информационно-коммуникационных технологий^{1);3)}</i>	118,0

¹⁾ Статистическое наблюдение осуществляется с 2022 года.

²⁾ До 2020 г. наблюдение за изменением цен не осуществлялось.

³⁾ Включают платные подписки на онлайн-кинотеатры и игровые сервисы, пользование услугами облачных хранилищ данных, консультационные услуги по компьютерному оборудованию, программному обеспечению, технической поддержке.

СТРУКТУРА ПЛАТНЫХ УСЛУГ НАСЕЛЕНИЮ
(в процентах к итогу)

	2019	2020	2021	2022	2023
Все оказанные услуги	100	100	100	100	100
в том числе:					
бытовые	8,9	8,6	8,5	8,9	8,4
транспортные	29,4	24,6	31,6	30,0	32,0
почтовой связи и курьерские	0,3	0,5	0,4	0,4	0,3
<i>из них курьерской доставки¹⁾</i>	0,0	0,0
телекоммуникационные	9,3	11,8	9,5	9,2	8,6
жилищные	7,5	9,8	9,3	8,9	8,7
коммунальные	18,6	20,5	17,0	18,4	17,8
культуры	1,2	0,6	0,8	1,0	0,9
туристские	4,1	1,3	1,6	1,6	2,5
гостиниц и аналогичных					
средств размещения	1,3	0,8	0,9	1,0	1,1
физической культуры и спорта	0,7	0,6	0,6	0,8	0,8
<i>из них фитнес-центров</i>					
<i>и спортивных клубов¹⁾</i>	0,4	0,4
медицинские	7,4	9,2	8,5	8,2	7,7
специализированных коллек-					
тивных средств размещения	1,4	0,9	0,9	1,0	1,1
<i>из них услуги санаторно-</i>					
<i>курортных организаций</i>	1,2	0,6	0,6	0,6	0,6
ветеринарные	0,1	0,1	0,1	0,2	0,2
юридические	1,7	2,0	1,7	1,6	1,5
системы образования	6,8	7,4	6,8	6,9	6,4
услуги, предоставляемые					
гражданам пожилого возраста					
и инвалидам	0,1	0,1	0,1	0,1	0,1
прочие платные услуги	1,2	1,2	1,7	1,8	1,9
<i>из них электронные услуги и</i>					
<i>сервисы в области инфор-</i>					
<i>мационно-коммуникационных</i>					
<i>технологий^{1);2)}</i>	0,1	0,1

¹⁾ Статистическое наблюдение осуществляется с 2022 года.

²⁾ Включают платные подписки на онлайн-кинотеатры и игровые сервисы, пользование услугами облачных хранилищ данных, консультационные услуги по компьютерному оборудованию, программному обеспечению, технической поддержке.

ОБЪЕМ БЫТОВЫХ УСЛУГ НАСЕЛЕНИЮ

	2019	2020	2021	2022	2023
Объем бытовых услуг населению (млн рублей)	36085	28258	35218	40065	44057
В процентах к предыдущему году (в сопоставимых ценах)	101,2	76,0	115,1	98,8	103,2

ИНДЕКСЫ ФИЗИЧЕСКОГО ОБЪЕМА БЫТОВЫХ УСЛУГ НАСЕЛЕНИЮ
(в процентах к предыдущему году)

	2019	2020	2021	2022	2023
Все оказанные бытовые услуги	101,2	76,0	115,1	98,8	103,2
в том числе:					
ремонт, окраска и пошив обуви	102,6	54,3	125,0	106,5	102,4
ремонт и пошив швейных, меховых и кожаных изделий, головных уборов и изделий текстильной галантереи, ремонт, пошив и вязание трикотажных изделий	100,4	53,9	104,1	95,9	100,0
ремонт и техническое обслуживание бытовой радиоэлектронной аппаратуры, бытовых машин и приборов, ремонт и изготовление металлоизделий	101,0	89,1	103,3	99,0	105,6
техническое обслуживание и ремонт транспортных средств, машин и оборудования	101,4	92,8	129,8	94,0	103,5
изготовление и ремонт мебели ¹⁾	...	74,2	114,6	105,0	109,9
химическая чистка и крашение, услуги прачечных	94,5	56,6	137,0	108,0	102,4
ремонт и строительство жилья и других построек	102,9	66,4	109,9	99,0	102,1
услуги фотоателье	102,4	61,8	137,3	111,0	100,3
услуги саун, бань и душевых	100,5	73,4	114,5	101,6	99,0
парикмахерские и косметические услуги	99,6	76,7	126,9	97,0	102,0
услуги по аренде, лизингу и прокату ¹⁾	...	в 1,8 р.	в 1,5 р.	102,0	113,5
<i>из них услуги по аренде и лизингу транспортных средств, включая каршеринг²⁾</i>	92,0
ритуальные услуги	95,0	100,3	102,3	101,5	106,1
прочие бытовые услуги ¹⁾	...	90,8	113,7	109,1	106,0

¹⁾ До 2020 г. наблюдение за изменением цен не осуществлялось.

²⁾ Статистическое наблюдение осуществляется с 2022 г.

СТРУКТУРА БЫТОВЫХ УСЛУГ НАСЕЛЕНИЮ
(в процентах к итогу)

	2019	2020	2021	2022	2023
Все оказанные бытовые услуги	100	100	100	100	100
в том числе:					
ремонт, окраска и пошив обуви	2,8	2,0	2,1	2,2	2,2
ремонт и пошив швейных, меховых и кожаных изделий, головных уборов и изделий текстильной галантереи, ремонт, пошив и вязание трикотажных изделий	12,1	8,6	7,7	7,1	6,9
ремонт и техническое обслуживание бытовой радиоэлектронной аппаратуры, бытовых машин и приборов, ремонт и изготовление металлоизделий	9,4	11,1	9,5	8,8	8,4
техническое обслуживание и ремонт транспортных средств, машин и оборудования	18,8	22,5	25,1	23,9	24,4
изготовление и ремонт мебели	2,2	2,2	2,3	2,5	2,6
химическая чистка и крашение, услуги прачечных	0,4	0,3	0,4	0,4	0,4
ремонт и строительство жилья и других построек	33,4	29,9	29,9	32,1	31,7
услуги фотоателье	1,7	1,3	1,5	2,0	2,0
услуги саун, бань и душевых	3,5	3,5	3,4	3,3	3,2
парикмахерские и косметические услуги	5,1	5,1	5,4	5,1	5,2
услуги по аренде, лизингу и прокату	0,5	1,0	1,3	1,4	1,5
<i>из них услуги по аренде и лизингу транспортных средств, включая каршеринг¹⁾</i>	0,1	0,1
ритуальные услуги	5,9	7,5	6,4	6,0	6,1
прочие бытовые услуги	4,2	5,0	5,0	5,2	5,4

¹⁾ Статистическое наблюдение осуществляется с 2022 г.

**САЛЬДИРОВАННЫЙ ФИНАНСОВЫЙ РЕЗУЛЬТАТ (ПРИБЫЛЬ МИНУС УБЫТОК)
ОРГАНИЗАЦИЙ ПО ВИДАМ ЭКОНОМИЧЕСКОЙ ДЕЯТЕЛЬНОСТИ¹⁾**
(в фактически действовавших ценах; миллионов рублей)

	2019	2020	2021	2022	2023
Всего	334469,8	222034,0	595791,3	256960,5	677212,1
в том числе по видам экономической деятельности:					
сельское, лесное хозяйство, охота, рыболовство и рыбоводство	2832,8	3354,2	4578,2	5529,4	9182,1
добыча полезных ископаемых	31494,4	39532,3	92405,4	-155878,2	27263,8
обрабатывающие производства	224880,3	160698,9	364313,2	159009,8	319572,7
из них:					
производство пищевых продуктов	2234,1	382,5	-373,2	-6901,1	7860,7
производство напитков	-166,0	-98,1	-246,3	-24,7	... ²⁾
производство текстильных изделий	3,4	5,4	29,5	27,6	... ²⁾
производство одежды	72,2	33,2	122,7	121,4	372,0
обработка древесины и производство изделий из дерева и пробки, кроме мебели, производство изделий из соломки и материалов для плетения	380,3	833,6	3952,1	663,5	607,6
производство бумаги и бумажных изделий	200,5	-82,7	389,6	452,5	78,6
деятельность полиграфическая и копирование носителей информации	40,2	7,5	3,8	104,0	10,3
производство химических веществ и химических продуктов	870,3	2176,5	2871,3	6112,9	7529,6
производство лекарственных средств и материалов, применяемых в медицинских целях	180,0	1413,5	817,5	1136,0	1848,5
производство резиновых и пластмассовых изделий	877,2	1511,5	1751,4	5583,8	5258,0
производство прочей неметаллической минеральной продукции	8609,4	5699,1	9275,8	16286,0	15555,6
производство металлургическое	192205,7	117295,3	332071,9	109916,8	207753,3
производство готовых металлических изделий, кроме машин и оборудования	7691,2	6050,7	6369,4	6552,0	22523,1
производство компьютеров, электронных и оптических изделий	2254,0	5804,0	3795,1	5811,5	6468,9
производство электрического оборудования	2207,0	1212,4	3834,7	5474,2	5902,3

Финансы

Продолжение табл.

	2019	2020	2021	2022	2023
<i>производство машин и оборудования, не включенных в другие группировки</i>	-829,2	1793,2	1780,4	8515,9	21850,8
<i>производство автотранспортных средств, прицепов и полуприцепов</i>	162,3	134,6	1429,4	103,6	1974,5
<i>производство прочих транспортных средств и оборудования</i>	7762,4	13520,6	-8991,7	-5802,4	7141,2
<i>производство мебели</i>	69,3	55,9	110,9	119,9	383,5
<i>производство прочих готовых изделий</i>	16,4	1388,2	2862,1	1754,9	2693,5
<i>ремонт и монтаж машин и оборудования</i>	36,2	1562,1	2456,8	3001,5	3078,0
обеспечение электрической энергией, газом и паром; кондиционирование воздуха	-12067,9	5573,9	12417,1	350,9	26013,8
водоснабжение; водоотведение, организация сбора и утилизации отходов, деятельность по ликвидации загрязнений	2708,9	3122,0	4194,2	3233,8	3739,0
строительство	5943,0	4686,6	7805,4	11978,6	19420,1
торговля оптовая и розничная; ремонт автотранспортных средств и мотоциклов	25367,0	-17658,7	53425,1	85762,8	122260,1
транспортировка и хранение <i>из них деятельность почтовой связи и курьерская деятельность</i>	6793,4	-9194,9	14688,5	31086,7	25483,5
деятельность гостиниц и предприятий общественного питания	5,1	4,3	6,5	2,7	... ²⁾
деятельность в области информации и связи	646,6	-1150,7	258,3	848,8	353,4
деятельность финансовая и страховая	1846,3	3835,7	4508,4	6227,1	8927,5
деятельность по операциям с недвижимым имуществом	286,2	3803,4	11260,1	17700,3	19484,4
деятельность профессиональная, научная и техническая	3544,3	14053,8	2876,3	16640,4	6724,7
<i>из нее научные исследования и разработки</i>	7825,8	2527,9	8711,5	15470,5	20393,1
деятельность административная и сопутствующие дополнительные услуги	1523,4	2534,7	3688,4	2643,7	6819,1
государственное управление и обеспечение военной безопасности; социальное обеспечение	31195,2	7851,6	13248,1	57027,0	66943,3
	5,5	23,1	24,5	8,7	39,3

Финансы

Продолжение табл.

	2019	2020	2021	2022	2023
образование	176,0	201,0	192,6	164,6	191,0
деятельность в области здравоохранения и социальных услуг	647,2	667,1	383,3	1008,0	626,2
деятельность в области культуры, спорта, организации досуга и развлечений	130,3	-52,3	-235,4	186,9	396,1
предоставление прочих видов услуг	214,5	159,1	736,5	604,4	198,0

¹⁾ За 2019-2022 гг. - по данным бухгалтерской (финансовой) отчетности организаций (без субъектов малого предпринимательства), за 2023 г. – по данным оперативной статистической отчетности организаций (без субъектов малого предпринимательства).

²⁾ Данные не публикуются в целях обеспечения конфиденциальности первичных статистических данных, полученных от организаций, в соответствии с Федеральным законом от 29.11.2007 № 282-ФЗ «Об официальном статистическом учете и системе государственной статистики в Российской Федерации» (п.5, ст.4; ч.1, ст.9).

ПРИБЫЛЬ И УБЫТОК ОРГАНИЗАЦИЙ ПО ВИДАМ ЭКОНОМИЧЕСКОЙ ДЕЯТЕЛЬНОСТИ¹⁾ в 2023 г.

	Удельный вес прибыльных организаций, процентов	Сумма прибыли, млн рублей	Удельный вес убыточных организаций, процентов	Сумма убытка, млн рублей
Всего	79,6	710961,9	20,4	33749,8
в том числе по видам экономической деятельности:				
сельское, лесное хозяйство, охота, рыболовство и рыбоводство	89,5	9542,4	10,5	360,3
добыча полезных ископаемых	68,7	30438,9	31,3	3175,1
обрабатывающие производства	86,3	335827,7	13,7	16255,0
обеспечение электрической энергией, газом и паром; кондиционирование воздуха	44,3	29095,9	55,7	3082,1
водоснабжение; водоотведение, организация сбора и утилизации отходов, деятельность по ликвидации загрязнений	57,7	4396,3	42,3	657,3
строительство	89,7	20438,3	10,3	1018,2
торговля оптовая и розничная; ремонт автотранспортных средств и мотоциклов	86,1	125888,2	13,9	3628,1
транспортировка и хранение	67,8	26541,0	32,2	1057,5

Финансы

Продолжение табл.

	Удельный вес при- быльных организа- ций, процентов	Сумма прибыли, млн рублей	Удельный вес убы- точных организа- ций, процентов	Сумма убытка, млн рублей
деятельность гостиниц и предприятий общественного питания	65,5	629,1	34,5	275,7
деятельность в области информации и связи	80,5	9202,2	19,5	274,7
деятельность финансовая и страховая	87,5	... ²⁾	12,5	... ²⁾
деятельность по операциям с недвижимым имуществом	75,6	7801,1	24,4	1076,4
деятельность профессиональная, научная и техническая	81,7	21654,7	18,3	1261,6
<i>из нее научные исследования и разработки</i>	76,5	7391,1	23,5	572,0
деятельность административная и сопутствующие дополнительные услуги	90,7	67226,1	9,3	282,8
образование	79,4	245,2	20,6	54,2
деятельность в области здравоохранения и социальных услуг	77,8	1563,3	22,2	937,1
деятельность в области культуры, спорта, организации досуга и развлечений	60,9	741,8	39,1	345,7
предоставление прочих видов услуг	86,2	205,6	13,8	7,6

¹⁾ По данным оперативной статистической отчетности организаций (без субъектов малого предпринимательства).

²⁾ Данные не публикуются в целях обеспечения конфиденциальности первичных статистических данных, полученных от организаций, в соответствии с Федеральным законом от 29.11.2007 № 282-ФЗ «Об официальном статистическом учете и системе государственной статистики в Российской Федерации» (п.5, ст.4; ч.1, ст.9).

**КРЕДИТОРСКАЯ И ДЕБИТОРСКАЯ ЗАДОЛЖЕННОСТЬ ОРГАНИЗАЦИЙ
ПО ВИДАМ ЭКОНОМИЧЕСКОЙ ДЕЯТЕЛЬНОСТИ¹⁾**

в 2023 г.

(на конец года; миллионов рублей)

	Кредитор- ская задолжен- ность	в том числе просрочен- ная	Дебитор- ская задолжен- ность	в том числе просрочен- ная
Всего	2723363,4	85508,3	2565166,0	92657,8
в том числе по видам экономической деятельности:				
сельское, лесное хозяйство, охота, рыболовство и рыбоводство	14923,8	1341,2	10538,2	297,4
добыча полезных ископаемых	21624,3	3817,0	31186,2	6883,5
обрабатывающие производства	1320012,6	61243,6	1428848,1	41154,7
обеспечение электрической энергией, газом и паром; кондиционирование воздуха	83235,6	14135,7	59282,7	10035,5
водоснабжение; водоотведение, организация сбора и утилизации отходов, деятельность по ликвидации загрязнений	25578,1	879,2	24492,4	2416,4
строительство	151662,8	302,9	108712,7	2999,9
торговля оптовая и розничная; ремонт автотранспортных средств и мотоциклов	733565,7	532,4	555293,6	18444,6
транспортировка и хранение	95260,2	157,9	65203,4	1432,2
деятельность гостиниц и предприятий общественного питания	3750,6	... ²⁾	2526,0	10,9
деятельность в области информации и связи	15245,5	... ²⁾	11487,1	34,6
деятельность финансовая и страховая	28028,4	-	22394,6	... ²⁾
деятельность по операциям с недвижимым имуществом	28688,3	2523,1	55238,4	4410,8
деятельность профессиональная, научная и техническая <i>из нее научные исследования и разработки</i>	160212,7	435,5	160743,8	3548,4
	<i>55944,1</i>	<i>...²⁾</i>	<i>35038,5</i>	<i>710,9</i>
деятельность административная и сопутствующие дополнительные услуги	28708,9	... ²⁾	24000,0	360,8
образование	622,0	124,3	545,0	104,0
деятельность в области здравоохра- нения и социальных услуг	8833,4	11,6	3130,1	158,7
деятельность в области культуры, спорта, организации досуга и развлечений	2598,5	... ²⁾	844,8	6,4
предоставление прочих видов услуг	765,9	-	625,5	48,8

¹⁾ По данным оперативной статистической отчетности организаций (без субъектов малого предпринимательства).

²⁾ Данные не публикуются в целях обеспечения конфиденциальности первичных статистических данных, полученных от организаций, в соответствии с Федеральным законом от 29.11.2007 № 282-ФЗ «Об официальном статистическом учете и системе государственной статистики в Российской Федерации» (п.5, ст.4; ч.1, ст.9).

Цены и тарифы

ИНДЕКСЫ ЦЕН И ТАРИФОВ

(декабрь к декабрю предыдущего года; в процентах)

	2019	2020	2021	2022	2023
Индекс потребительских цен	103,7	104,2	108,1	111,8	107,3
Индекс цен производителей промышленных товаров ¹⁾	103,3	106,3	118,6	104,3	118,7
Индекс цен производителей сельскохозяйственной продукции	96,7	102,9	112,8	105,6	111,4
Сводный индекс цен на продукцию (затраты, услуги) инвестиционного назначения	108,1	106,4	107,9	116,4	111,4
Индекс тарифов на грузовые перевозки	106,1	90,1	106,2	133,8	114,8

¹⁾ На товары, предназначенные для реализации на внутреннем рынке.

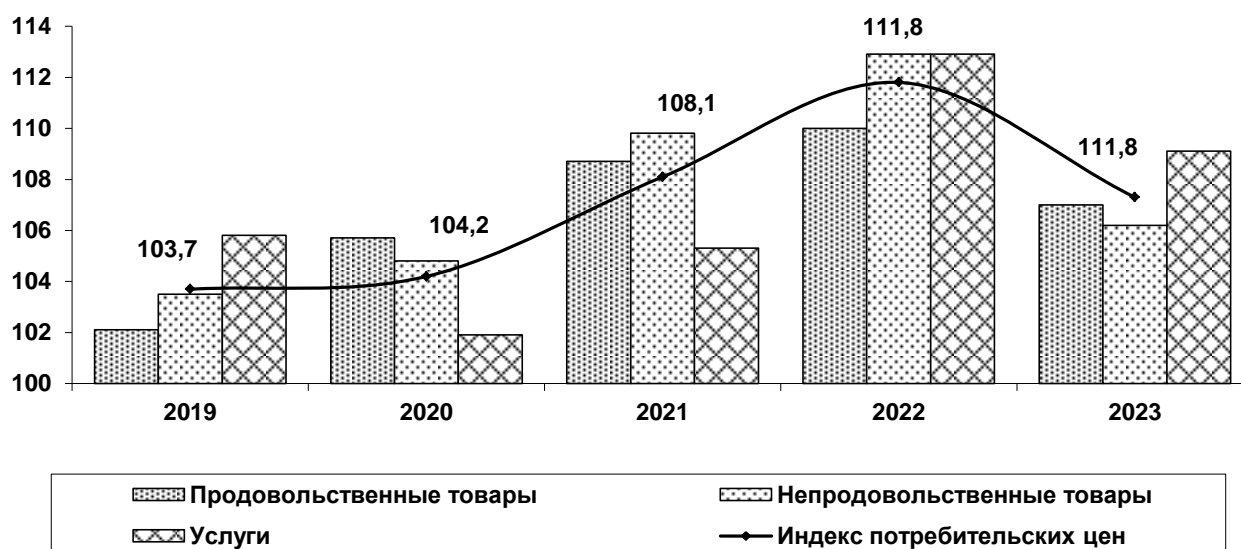
ИНДЕКСЫ ПОТРЕБИТЕЛЬСКИХ ЦЕН (ТАРИФОВ) НА ТОВАРЫ И УСЛУГИ

(декабрь к декабрю предыдущего года; в процентах)

	2019	2020	2021	2022	2023
Все товары и услуги	103,7	104,2	108,1	111,8	107,3
в том числе:					
продовольственные товары	102,1	105,7	108,7	110,0	107,0
из них:					
продукты питания	102,3	106,1	109,7	110,3	107,7
алкогольные напитки	99,6	101,9	102,5	108,2	102,1
непродовольственные товары	103,5	104,8	109,8	112,9	106,2
услуги	105,8	101,9	105,3	112,9	109,1

ИНДЕКСЫ ПОТРЕБИТЕЛЬСКИХ ЦЕН (ТАРИФОВ)

(декабрь к декабрю предыдущего года; в процентах)



Цены и тарифы

ИНДЕКСЫ ПОТРЕБИТЕЛЬСКИХ ЦЕН НА ОТДЕЛЬНЫЕ ВИДЫ ПРОДОВОЛЬСТВЕННЫХ ТОВАРОВ

(декабрь к декабрю предыдущего года; в процентах)

	2019	2020	2021	2022	2023
Продовольственные товары	102,1	105,7	108,7	110,0	107,0
Мясо и птица	96,9	102,5	115,7	103,0	117,5
Колбасные изделия и продукты из мяса и птицы	102,1	103,1	109,1	105,3	104,2
Консервы мясные	101,2	116,6	108,6	114,1	101,1
Рыбопродукты	102,8	103,6	110,5	115,7	104,0
Масло сливочное	110,9	101,8	110,2	107,9	105,2
Масло подсолнечное	95,3	117,6	104,4	99,0	101,4
Молоко и молочная продукция	107,0	103,8	109,3	113,7	99,2
Сыр	103,7	103,6	104,5	108,6	98,4
Яйца куриные	93,4	112,8	118,4	97,1	151,3
Сахар-песок	65,7	170,9	116,9	109,7	113,3
Кондитерские изделия	107,7	103,4	109,9	119,4	102,3
Хлеб и хлебобулочные изделия	105,0	107,2	109,6	113,5	105,3
Крупа и бобовые	115,3	121,1	111,9	100,3	100,1
Макаронные изделия	105,9	114,4	117,7	104,2	101,9
Алкогольные напитки	99,6	101,9	102,5	108,2	102,1

ИНДЕКСЫ ПОТРЕБИТЕЛЬСКИХ ЦЕН НА ОТДЕЛЬНЫЕ ВИДЫ НЕПРОДОВОЛЬСТВЕННЫХ ТОВАРОВ

(декабрь к декабрю предыдущего года; в процентах)

	2019	2020	2021	2022	2023
Непродовольственные товары	103,5	104,8	109,8	112,9	106,2
Ткани хлопчатобумажные	101,9	105,4	115,5	132,0	106,9
Ткани шерстяные	102,3	101,1	101,7	114,5	102,8
Ткани шелковые	104,1	105,4	103,5	119,2	114,5
Одежда	102,0	100,9	101,2	108,5	106,4
Верхний трикотаж	101,5	99,9	100,4	108,5	105,4
Бельевой трикотаж	103,0	104,6	106,7	115,9	108,8
Чулочно-носочные изделия	101,5	103,4	106,3	118,5	107,3
Обувь кожаная, текстильная и комбинированная	101,8	99,5	97,4	102,6	107,7
Моющие и чистящие средства	102,3	104,4	104,8	122,2	101,6
Парфюмерно-косметические товары	104,8	100,8	104,8	129,4	104,2
Галантерея	100,4	101,6	105,0	118,1	105,6
Табачные изделия	112,5	107,3	116,3	110,5	107,3
Телерадиотовары	96,0	106,2	108,5	97,8	86,2
Электротовары и другие бытовые приборы	100,4	108,5	103,3	112,5	99,7
Строительные материалы	104,0	104,8	132,0	104,9	108,7
Мебель	102,7	106,7	118,9	108,0	109,2
Часы	103,9	102,7	106,0	107,5	106,2
Ювелирные изделия	102,4	124,8	102,1	112,2	125,9
Бензин автомобильный	103,4	102,0	108,7	102,3	107,0

Цены и тарифы

ИНДЕКСЫ ПОТРЕБИТЕЛЬСКИХ ЦЕН (ТАРИФОВ) НА ОТДЕЛЬНЫЕ ВИДЫ УСЛУГ (декабрь к декабрю предыдущего года; в процентах)

	2019	2020	2021	2022	2023
Услуги	105,8	101,9	105,3	112,9	109,1
Бытовые услуги	102,7	103,1	109,4	115,0	108,6
Услуги пассажирского транспорта	110,4	92,2	113,5	114,0	110,3
Услуги связи	102,6	101,6	97,2	117,3	...
Услуги почтовой связи	108,1	100,0	105,7	110,5	111,4
Услуги телекоммуникационные	111,0
Услуги организаций ЖКХ, оказываемые населению	105,0	104,1	104,4	110,3	105,2
<i>в том числе:</i>					
<i>жилищные услуги без аренды квартир у частных лиц</i>	<i>103,7</i>	<i>103,5</i>	<i>104,9</i>	<i>105,8</i>	<i>117,6</i>
<i>коммунальные услуги</i>	<i>105,8</i>	<i>104,4</i>	<i>104,1</i>	<i>112,0</i>	<i>100,0</i>
Услуги гостиниц и прочих мест проживания	98,9	111,3	103,4	102,7	114,7
Услуги в системе образования	104,5	101,3	103,9	107,0	107,0
Услуги организаций культуры	102,4	97,3	108,6	100,9	114,0
Услуги в сфере туризма	108,9	97,5	108,9	117,1	112,6
Санаторно-оздоровительные услуги	109,1	93,3	105,9	110,2	108,6
Медицинские услуги	104,9	106,0	104,1	111,7	108,5
Услуги физической культуры и спорта	103,7	101,8	103,1	104,4	104,1
Услуги правового характера	105,3	108,3	107,7	108,9	108,4

СРЕДНИЕ ПОТРЕБИТЕЛЬСКИЕ ЦЕНЫ НА ОТДЕЛЬНЫЕ ВИДЫ ПРОДОВОЛЬСТВЕННЫХ ТОВАРОВ (на конец года; рублей за килограмм)

	2019	2020	2021	2022	2023
Говядина (кроме бескостного мяса)	379,74	388,95	426,46	518,36	535,57
Свинина (кроме бескостного мяса)	271,73	273,91	309,68	305,66	356,87
Куры охлажденные и мороженые	153,05	143,81	178,63	160,98	221,85
Колбаса вареная	460,33	466,52	459,56	485,45	535,57
Консервы мясные	557,50	580,34
Рыба мороженая неразделанная	178,81	177,24	191,68	214,22	261,61
Рыба соленая, маринованная, копченая	531,58	580,05	635,71	754,52	798,61
Консервы рыбные натураль- ные и с добавлением масла	608,66	612,98
Масло сливочное	661,66	650,43	701,60	783,11	843,23

Цены и тарифы

Продолжение табл.

	2019	2020	2021	2022	2023
Масло подсолнечное, за литр	126,93	126,74
Молоко питьевое цельное пастеризованное 2,5%-3,2% жирности, за литр	51,35	51,35	57,66	67,65	68,80
Сыры твердые, полутвердые и мягкие	617,62	647,88	688,79	755,03	765,14
Яйца куриные, за 10 шт.	62,25	69,07	83,04	80,37	120,15
Сахар-песок	30,42	47,83	55,76	60,87	68,56
Чай черный байховый	893,28	906,93	975,22	1211,34	1239,38
Мука пшеничная	40,80	44,35	51,74	50,61	49,46
Хлеб и булочные изделия из пшеничной муки различных сортов	85,00	91,82
Рис шлифованный	99,28	108,13	115,40	128,38	146,23
Макаронные изделия из пшеничной муки высшего сорта	95,82	106,12	122,37	119,80	123,25
Картофель	17,09	26,90	42,26	27,25	23,36
Капуста белокочанная свежая	20,11	20,58	46,82	23,14	28,44
Лук репчатый	22,56	26,25	27,95	32,07	28,69
Яблоки	96,54	112,03	97,18	102,95	128,60
Водка, литр	644,05	622,93	624,11	648,46	666,95
Коньяк ординарный, отечественный, литр	1053,52	1117,30	1157,01	1208,91	1276,89
Вино игристое отечественное, литр	359,29	366,42	381,59	414,99	462,29
Пиво, литр	140,57	142,88

СРЕДНИЕ ПОТРЕБИТЕЛЬСКИЕ ЦЕНЫ НА ОТДЕЛЬНЫЕ ВИДЫ НЕПРОДОВОЛЬСТВЕННЫХ ТОВАРОВ

(на конец года; рублей за штуку)

	2019	2020	2021	2022	2023
Пальто женское демисезонное из шерстяных или полушерстяных тканей	9625,94	9030,28	9213,91	9165,66	11517,68
Костюм-двойка мужской из шерстяных или полушерстяных или смесовых тканей	8460,57	8191,20	8433,21	9516,71	10712,45
Сорочка верхняя мужская из хлопчатобумажных или смесовых тканей	1488,26	1451,52	1523,87	1758,95	2115,12
Юбка женская из полушерстяных или смесовых тканей	2016,16	2043,37	2121,80	2126,54	2417,90

Цены и тарифы

Продолжение табл.

	2019	2020	2021	2022	2023
Джемпер мужской	2211,81	2082,93	2172,05	2584,47	2666,82
Носки мужские, пара	78,96	85,47	95,02	117,95	125,36
Колготки женские эластичные	199,20	213,45	236,67	276,93	295,49
Полуботинки, туфли мужские с верхом из натуральной кожи, пара	3983,44	3910,38	3709,60	3920,38	4777,61
Сапоги женские зимние с верхом из натуральной кожи, пара	8861,56	8461,69	8054,59	8223,25	8898,98
Телевизор	20628,23	28503,02	33988,66	37982,69	34993,75

СРЕДНИЕ ПОТРЕБИТЕЛЬСКИЕ ЦЕНЫ (ТАРИФЫ) НА ОТДЕЛЬНЫЕ ВИДЫ УСЛУГ (на конец года; рублей за один вид услуг)

	2019	2020	2021	2022	2023
Комбинированный билет для проезда в городском пассажирском транспорте в течение месяца, билет	2200,00	2200,00	2200,00	2800,00	2500,00
Проезд в купейном вагоне скорого нефирменного поезда дальнего следования, в расчете на 100 км пути	321,70	334,23	381,07	448,45	450,99
Абонентская плата за неограниченный объем местных телефонных соединений, месяц	429,00	429,00	439,00	483,00	483,00
Абонентская плата за доступ к сети Интернет, месяц	548,64	491,91	517,27	544,51	560,90
Плата за жилье в домах государственного и муниципального жилищных фондов, м ² общей площади	37,47	38,54	39,90	42,09	43,12
Отопление, Гкал	1031,24	1068,99	1896,41	2064,15	2156,35
Водоснабжение холодное и водоотведение, м ³	50,81	52,95	55,03	60,93	59,54
Водоснабжение горячее, м ³	132,84	137,55	145,57	164,01	165,41
Газ сетевой, месяц с человека	51,33	51,89	53,55	60,23	60,23
Электроэнергия в квартирах без электроплит, 100 кВт·ч	408,00	428,00	450,00	515,00	515,00
Электроэнергия в квартирах с электроплитами, 100 кВт·ч	286,00	300,00	315,00	361,00	361,00
Посещение детского ясли-сада, день	125,93	127,92	131,86	137,88	144,47
Первичный консультативный прием у врача-специалиста	1000,39	1054,70	1107,99	1214,85	1285,33

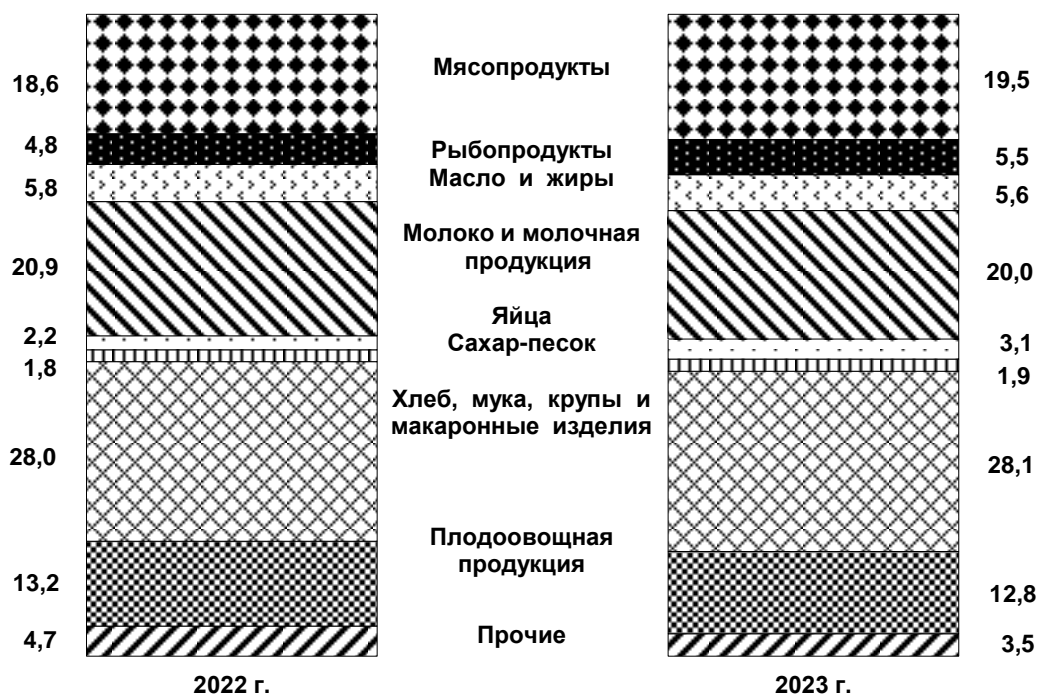
СТОИМОСТЬ И ИЗМЕНЕНИЕ СТОИМОСТИ УСЛОВНОГО (МИНИМАЛЬНОГО) НАБОРА ПРОДУКТОВ ПИТАНИЯ

(на конец декабря; в расчете на 1 человека в месяц)

	2019	2020	2021	2022	2023
Стоимость набора, рублей	4280,8	4630,4	5286,2	5578,3	5889,3
В процентах к декабрю предыдущего года	101,6	109,2	114,6	104,5	105,5

СТРУКТУРА СТОИМОСТИ УСЛОВНОГО (МИНИМАЛЬНОГО) НАБОРА ПРОДУКТОВ ПИТАНИЯ

(на конец декабря; в расчете на 1 человека в месяц; в процентах к итогу)



ИНДЕКС СТОИМОСТИ ЖИЗНИ ПО ОТДЕЛЬНЫМ ГОРОДАМ¹⁾

(в среднем за год; в разгах)

	2019	2020	2021	2022	2023
Российская Федерация	1,00	1,00	1,00	1,00	1,00
Екатеринбург	1,01	0,98	0,98	0,97	0,99
Каменск-Уральский	0,97	0,97	0,98	0,98	0,97
Нижний Тагил	0,98	0,97	0,98	0,97	0,97
Первоуральск	0,94	0,95	0,97	0,96	0,97
Серов	0,98	0,97	0,98	0,97	0,97

¹⁾ По данным Федеральной службы государственной статистики.

Цены и тарифы

ИНДЕКСЫ ЦЕН НА ПЕРВИЧНОМ И ВТОРИЧНОМ РЫНКАХ ЖИЛЬЯ (на конец года; в процентах к концу предыдущего года)

	2019	2020	2021	2022	2023
	Первичный рынок жилья				
Все типы квартир	107,1	112,7	123,0	119,8	116,5
в том числе:					
квартиры среднего качества (типовые)	110,6	112,7	119,7	119,0	108,5
квартиры улучшенного качества	106,3	113,1	122,5	120,1	115,9
элитные квартиры	94,5	109,9	133,3	117,8	142,9
	Вторичный рынок жилья				
Все типы квартир	103,2	105,9	116,9	113,4	103,5
в том числе:					
квартиры низкого качества	107,6	100,7	121,9	114,9	111,1
квартиры среднего качества (типовые)	103,1	105,4	112,8	111,4	99,7
квартиры улучшенного качества	103,1	106,8	118,6	115,1	107,9
элитные квартиры	101,1	101,6	121,6	119,0	97,4

СРЕДНИЕ ЦЕНЫ НА ПЕРВИЧНОМ И ВТОРИЧНОМ РЫНКАХ ЖИЛЬЯ (на конец года; тысяч рублей за один квадратный метр общей площади)

	2019	2020	2021	2022	2023
	Первичный рынок жилья				
Все типы квартир	65,5	78,0	94,5	113,1	132,3
в том числе:					
квартиры среднего качества (типовые)	64,6	73,5	84,2	93,6	111,2
квартиры улучшенного качества	65,6	75,6	92,8	112,5	131,4
элитные квартиры	103,6	110,1	146,7	165,2	224,6
	Вторичный рынок жилья				
Все типы квартир	65,2	67,7	80,6	93,3	94,0
в том числе:					
квартиры низкого качества	47,3	48,9	60,2	67,9	75,4
квартиры среднего качества (типовые)	60,0	61,8	70,4	87,3	82,6
квартиры улучшенного качества	69,0	72,3	88,1	101,7	110,2
элитные квартиры	101,1	106,3	131,7	156,1	163,7

**ИНДЕКСЫ ЦЕН ПРОИЗВОДИТЕЛЕЙ ПРОМЫШЛЕННЫХ ТОВАРОВ
ПО ВИДАМ ЭКОНОМИЧЕСКОЙ ДЕЯТЕЛЬНОСТИ**
(декабрь к декабрю предыдущего года; в процентах)

	2019	2020	2021	2022	2023
Производство промышленных товаров	103,3	106,3	118,6	104,3	118,7
Добыча полезных ископаемых	83,3	147,2	106,1	72,2	150,9
Обработывающие производства	104,2	105,1	121,4	106,0	119,4
производство пищевых продуктов	96,3	108,5	113,4	105,4	110,2
производство напитков	101,8	113,7	100,9	130,0	120,4
производство текстильных изделий	101,4	100,0	126,5	116,6	100,3
производство одежды	109,3	101,2	123,1	137,5	101,8
обработка древесины и производство изделий из дерева и пробки, кроме мебели, производство изделий из соломки и материалов для плетения	101,7	117,5	172,0	68,9	100,8
производство бумаги и бумажных изделий	79,1	98,2	123,0	117,8	98,9
производство кокса и нефтепродуктов	84,6	99,4	221,1	24,8	165,5
производство химических веществ и химических продуктов	103,7	106,1	125,2	111,7	104,5
производство лекарственных средств и материалов, применяемых в медицинских целях	111,3	110,0	103,4	114,2	131,5
производство резиновых и пластмассовых изделий	101,0	98,9	156,5	97,5	107,5
производство прочей неметаллической минеральной продукции	111,6	103,6	122,3	112,6	111,4
производство металлургическое	104,0	107,3	124,8	98,6	126,8
производство готовых металлических изделий, кроме машин и оборудования	102,6	105,0	133,9	104,5	110,1
производство компьютеров, электронных и оптических изделий	108,8	107,9	117,5	136,7	161,9
производство электрического оборудования	105,6	99,1	106,9	122,5	117,4
производство машин и оборудования, не включенных в другие группировки	107,3	106,0	101,5	106,3	112,0
Обеспечение электрической энергией, газом и паром; кондиционирование воздуха	104,1	104,4	107,4	103,0	112,3
производство, передача и распределение электроэнергии	104,7	104,7	109,4	101,5	115,1
производство, передача и распределение пара и горячей воды; кондиционирование воздуха	102,3	103,7	102,0	106,3	106,0
Водоснабжение; водоотведение, организация сбора и утилизации отходов, деятельность по ликвидации загрязнений	102,7	103,6	103,2	109,4	100,0

Цены и тарифы

ИНДЕКСЫ ЦЕН ПРОИЗВОДИТЕЛЕЙ СЕЛЬСКОХОЗЯЙСТВЕННОЙ ПРОДУКЦИИ (декабрь к декабрю предыдущего года; в процентах)

	2019	2020	2021	2022	2023
Продукция сельского хозяйства	96,7	102,9	112,8	105,6	111,4
Продукция растениеводства	95,7	118,1	116,0	95,4	113,4
Культуры зерновые	105,5	112,5	120,2	79,9	95,5
пшеница, кроме твердой пшеницы	107,0	118,1	117,3	77,0	100,3
рожь	112,1	124,9	111,3	46,7	101,1
ячмень	103,6	106,9	124,3	82,0	90,7
овес	104,4	106,8	127,1	92,8	88,5
Картофель	92,2	127,3	148,7	74,4	87,1
Овощи	88,5	118,5	106,0	110,6	121,1
томаты (помидоры)	95,9	120,5	89,8	109,6	135,6
огурцы	102,1	116,2	112,9	126,2	108,2
лук репчатый	97,0	121,9	118,0	104,2	136,2
капуста всех сортов	67,7	114,8	189,9	47,7	124,7
морковь столовая	79,3	130,8	124,6	80,5	119,9
свекла столовая	81,6	114,9	138,5	77,4	123,3
Продукция животноводства	96,8	101,8	112,4	107,0	111,2
Скот и птица (в живом весе)	92,1	101,2	112,9	101,7	118,6
крупный рогатый скот	101,0	101,9	106,1	111,3	99,0
свиньи	88,0	108,3	111,4	100,9	114,8
птица сельскохозяйственная	93,1	97,6	115,0	100,9	125,0
Молоко сырое крупного рогатого скота	107,0	101,8	107,9	120,0	91,0
Яйца куриные в скорлупе свежие	94,4	103,8	120,6	98,8	146,0

СРЕДНИЕ ЦЕНЫ ПРОИЗВОДИТЕЛЕЙ СЕЛЬСКОХОЗЯЙСТВЕННОЙ ПРОДУКЦИИ (в среднем за год; рублей за тонну)

	2019	2020	2021	2022	2023
Культуры зерновые	9959	10384	12950	10921	8782
пшеница, кроме твердой пшеницы	10097	10915	13621	11500	9882
рожь	6737	10542	12311	7000	8557
ячмень	10126	9608	11888	10191	7518
овес	7995	8245	11418	10170	7740
Картофель	11444	16021	24408	22672	14630
Овощи	53709	53997	60196	67878	79872
томаты (помидоры)	87153	77199	89908	99467	127667
огурцы	66425	71453	80808	84763	118426
лук репчатый	19219	18635	20085	21417	25535
капуста всех сортов	19338	14751	21637	25907	19844

Цены и тарифы

Продолжение табл.

	2019	2020	2021	2022	2023
морковь столовая	16125	21402	29704	32442	29116
свекла столовая	14940	14780	23085	25811	21755
Скот и птица (в живом весе)	89722	84832	103259	104308	112718
крупный рогатый скот	95443	98057	101082	112258	114458
свиньи	101145	95923	114791	109178	117156
птица сельскохозяйственная	77411	70845	90532	96354	106319
Молоко сырое крупного рогатого скота	23895	24646	25224	30707	29715
Яйца куриные в скорлупе свежие, за 1000 шт.	3767	3941	5046	4853	6031

ИНДЕКСЫ ЦЕН НА ПРОДУКЦИЮ (ЗАТРАТЫ, УСЛУГИ) ИНВЕСТИЦИОННОГО НАЗНАЧЕНИЯ

(декабрь к декабрю предыдущего года; в процентах)

	2019	2020	2021	2022	2023
Сводный индекс цен на продукцию (затраты, услуги) инвестиционного назначения	108,1	106,4	107,9	116,4	111,4
из него:					
производителей на строительную продукцию	110,0	103,3	112,1	106,1	107,7
приобретения машин и оборудования инвестиционного назначения	107,2	109,3	104,6	125,3	114,7

ИНДЕКСЫ ТАРИФОВ НА ГРУЗОВЫЕ ПЕРЕВОЗКИ ОСНОВНЫМИ ВИДАМИ ТРАНСПОРТА

(декабрь к декабрю предыдущего года; в процентах)

	2019	2020	2021	2022	2023
Грузовой транспорт	106,1	90,1	106,2	133,8	114,8
из него:					
железнодорожный	103,6	103,5	103,7	120,0	121,9
трубопроводный	111,7	79,7	123,3	214,7	86,5
автомобильный	114,7	67,7	106,3	125,4	134,5
воздушный	100,8	97,9	100,0	126,6	106,6